



Prins Maasdijk

# Prins TIGER

## HANDLEIDING





## VOORWOORD

Wij danken u voor de aankoop van deze Prins Tiger heftruck van Prins Maasdijk.

In deze handleiding vindt u alle belangrijke gegevens die u nodig heeft bij het bedienen en onderhouden van uw heftruck. Voordat u de heftruck in gebruik neemt, raden wij aan deze handleiding heel zorgvuldig door te lezen. Wij adviseren andere gebruikers deze handleiding ook goed door te lezen. Bewaar na het bestuderen deze handleiding op een logische plaats, zodat u altijd beschikt over informatie wat betreft onderhoud, defecten en dergelijke.

Wilt u onderdelen bestellen voor uw Prins heftruck, of heeft u hierover vragen en/of opmerkingen, neem dan contact op met Prins Maasdijk.

Indien u contact opneemt met Prins Maasdijk, vermeld dan te allen tijde het service- en serienummer van de heftruck. Deze staan vermeld op de plaatjes die gemonteerd zijn in de linker- en rechter bovenhoek van de stuurkolom.

## INHOUD

VOORWOORD .....	2
VOOR HET GEBRUIK .....	3
VEILIGHEIDSSYMBOLEN .....	6
BESTURING EN INSTRUMENTENPANEEL .....	6
INSTRUMENTEN .....	6
TABEL DISPLAYSCHERM .....	10
SCHAKELAARS EN HENDELS .....	15
CARROSSERIECOMPONENTEN .....	19
BATTERIJ .....	22
BATTERIJ OPLADEN .....	24
CONTROLE VOOR GEBRUIK .....	28
ALVORENS HET VOERTUIG TE STALLEN .....	31
WEKELIJKS ONDERHOUD .....	32
ZELF UIT TE VOEREN ONDERHOUD .....	33
PERIODIEK ONDERHOUD .....	34
TABEL VOOR PERIODIEK ONDERHOUD .....	34
TABEL VOOR PERIODIEKE VERVANGING .....	34
ONDERHOUDSGEGEVENS .....	37
SMEERKAART .....	39
SERIENUMMER VAN HET FRAME .....	40
INFORMATIE OP DE IDENTIFICATIEPLAAT .....	40
AFMETINGEN VAN HET VOERTUIG .....	41
WIELEN EN BANDEN .....	41

## VOOR HET GEBRUIK

### • Lees deze handleiding zorgvuldig door.

Hiermee krijgt u een grondige kennis van de industriële voertuigen van Prins Maasdijk en kunt u deze correct en veilig bedienen.

Bij het werken met en het onderhouden uitvoeren aan de heftruck moet u zich altijd bewustzijn van de gevaren die hiermee gepaard kunnen gaan. Let goed op de veiligheidsregels. Verzuim kan ernstig lichamelijk letsel aan u of anderen tot gevolg hebben.

De fabrikant kan niet elke onveilige situatie voorzien. U als gebruiker moet daarom ook toezien op uw eigen en andermans veiligheid tijdens het gebruik van en onderhoud uitvoeren aan de heftruck. Gebruik altijd de door de fabrikant aanbevolen gereedschappen en producten. Gebruik bij reparatie alleen de originele onderdelen.

### Voor uw eigen en andermans veiligheid:

- Overlaad de heftruck nooit boven het maximaal toegestane hefgewicht dat is aangegeven in het lastdiagram op de machine.
- Let goed op het lastdiagram, dit kunt u vinden op de motorkap van uw heftruck.
- Mocht u onverhoopt gedwongen worden de last op één vork te nemen, houd er dan rekening mee dat de maximale last wordt gehalveerd. Probeer dit echter zoveel mogelijk te voorkomen.
- Houd bij het rijden met lading uw snelheid laag (nooit topsnelheid!) en houd de lading zo laag mogelijk boven de grond.
- Houd bij een omhoog heffen lading de snelheid zo laag mogelijk en let op de doorrijhoogte van de heftruck.
- Verricht te allen tijde de nodige preventieve controles aan de heftruck alvorens u ermee gaat werken. Ga nooit met de heftruck aan het werk voor u hem volledig heeft gecontroleerd. Besteed hierbij vooral aandacht aan de banden, accu, remmen, stuurinrichting, het brandstofsysteem en de elektrische componenten. Dit voorkomt ongevallen.
- Vul nooit brandstof bij als de motor draait. Tijdens het tanken of het verversen/bijvullen van olie mag er niet gerookt worden en er mogen in de directe omgeving geen vuur en vonken aanwezig zijn. Tijdens het tanken komen explosieve gassen vrij.
- Verwijder na het tanken of olie verversen / bijvullen altijd gemorste vloeistof van de heftruck.
- Controleer de machine voor het tanken of olie verversen/bijvullen op olie- of brandstof vlekken en controleer waar deze vandaan komen. Zijn ze het gevolg van een technisch defect, repareer dit dan eerst voordat u met de heftruck gaat werken.
- Trek bij het verlaten van de heftruck altijd de handrem aan en zet de versnellingsbak in de neutrale stand.
- Een verkeerde zithouding kan aanleiding geven tot ongelukken. Stel daarom altijd eerst de stoel zo af, dat u alle hendels goed kunt bedienen en goed zicht heeft.
- Werk nooit met een heftruck zonder veiligheidskooi of rolbeugel (zoals standaard geleverd).
- Draag altijd een veiligheidsgordel als u gebruikmaakt van de heftruck.
- Rij altijd met een snelheid, waarbij u de heftruck goed onder controle heeft. Te hoge snelheid kan gevaarlijk zijn voor u en uw omgeving. Plotseling remmen, optrekken of draaien kan ook een gevaarlijke situatie veroorzaken.
- Werkt u op plaatsen met een beperkte doorrijhoogte, waarbij u naar binnen en naar buiten moet rijden, houd dan rekening met de volgende punten:
  - Controleer altijd of er voldoende ruimte is naast en boven de heftruck.
  - Houd altijd alle lichaamsdelen binnen de veiligheidskooi, de handen aan het stuur en uw voeten op en/of bij de pedalen.
  - Voorkom gevaarlijke situaties tijdens het rijden.
- Bedien de hendels met beleid. Dit verlengt de levensduur van uw heftruck aanzienlijk en vergroot de veiligheid.
- Laat nooit personen onder de vorken met lading door lopen. Dit is erg gevaarlijk.
- Laat nooit iemand meerijsen op de heftruck en gebruik de vorken niet om iemand op te tillen.
- Laat lading altijd langzaam zakken en doe dit met een horizontale vork of met een licht naar achter hellende vork. Doe dit nooit met een naar voren hellende vork.
- De staat van de machine kan worden gecontroleerd aan de hand van talrijke factoren. Veranderingen in geluid, trillingen of reacties op bedieningshendels kunnen een aanwijzing zijn voor defecten of gebreken. Vermoedt u een defect, zet dan direct de heftruck aan de kant en stop de motor. Controleer de oorzaak en neem de nodige maatregelen.



## Automatische regeling van de vorkstand

- Neig bij een onbelast voertuig de mast naar voren terwijl u de knopschakelaar van de neighendel indrukt. Hierdoor stopt de vork automatisch in horizontale stand (met de mast in verticale stand).
- Wanneer de vork in horizontale stand is gestopt met de knopschakelaar van de neighendel ingedrukt, wilt u mogelijk de vork nog verder neigen. Zet hiervoor de neighendel in de neutrale stand. Laat de knopschakelaar van de neighendel los en bedien de neighendel.

Wanneer de neighendel wordt bediend vanuit de achterste naar de voorste stand met de knopschakelaar ingedrukt, gedraagt de mast zich als volgt

	Onbelast	Belast
Hoge stand	Tot stilstand komen met neiging van de vork (mast in verticale stand)	Niet naar voren neigen
Lage stand	Tot stilstand komen met neiging van de vork (mast in verticale stand)	

## ⚠️ Opgelet

- Als u met de mast naar voren neigend met een hoge belasting in de hoge stand op de knopschakelaar van de neighendel drukt, komt de mast tot stilstand. Vermijd een dergelijke handelwijze te allen tijde, omdat de automatische regeling van de vorkstand, indien deze wordt gebruikt tijdens het heffen/neigen, het gevaar inhoudt dat het voertuig omslaat.
- Als het voertuig voorzien is van een accessoire, moet u de vork niet automatisch in de horizontale stand laten zetten, met een zware lading in de hoge stand terwijl de motor op hoge snelheid draait. Dit levert gevaar op.
- Sommige special modellen die voorzien zijn van een zwaar accessoire zijn mogelijk niet uitgerust met de automatische regeling van de vorkstand. Vraag dit van tevoren aan Prins Maasdijk.

## Opmerking:

- De mast beweegt niet als deze naar voren wordt geneigd door het indrukken van de knopschakelaar van de neighendel met een zware lading in een hoge stand (meer dan 2m).
- Zolang de mast naar voren is geneigd vanuit de verticale stand, zal deze niet verder naar voren neigen ook al wordt de knopschakelaar van de neighendel ingedrukt.
- Terwijl deze naar achteren neigt, houdt de vork niet stil in de horizontale stand, ook al wordt de knopschakelaar van de neighendel ingedrukt

## Actieve regeling van de vooroverneig-hoek van de mast

Afhankelijk van het heffen en de belasting, wordt de hoek waarin de mast naar voren kan worden geneigd automatisch geregeld binnen het bereik aan hoeken zoals hieronder aangegeven.

	lage belasting (onbelast)	Middelmatige belasting	Zware belasting
Hoge stand	Geen beperking voor neigehoek naar voren	Hoek beperkt tussen 1° en 5° neigehoek naar voren	Neigehoek naar voren beperkt tot 1°
Lage stand	Geen beperking voor neigehoek naar voren		

## ⚠️ Opgelet

- Als een lading omhoog moet worden bewogen tijdens het naar voren neigen van de vork op een lage stand, bestaat het gevaar dat het voertuig omslaat wanneer de vork tot stilstand komt in de stand met een neigehoek buiten het voorgeschreven hoekbereik. Verplaats daarom nooit een lading terwijl de mast geneigd is en de lading omhoog bewogen is.
- Met een zware lading in een hoge stand, moet u nooit de lading aanpassen (masthoek) door de neigehoek naar voren van de mast te regelen, omdat dan het gevaar bestaat dat het voertuig omslaat.
- Zelfs wanneer een lading zich binnen het toegestane hoekbereik bevindt, moet u de mast nooit voorbij de verticale stand neigen, anders kan het voertuig omslaan, doordat de stabiliteit naar voren en naar achteren verloren is gegaan. Neig de mast nooit naar voren met een lading die omhooggebracht is.
- Sommige speciale modellen die voorzien zijn van een zwaar accessoire zijn mogelijk niet uitgerust met de regeling van de neigehoek naar voren van de mast. Vraag dit van tevoren aan uw dealer.
- Zodra u een accessoire hebt gemonteerd of vervangen op een model vorkheftruck, moet u Prins Maasdijk om een controle vragen.

## Opmerking:

Met de vork op het bovenste dode punt kan er een hoge druk (overdruk) achterblijven in de hefcilinder. Deze hoge druk wekt bij het voertuig de indruk dat er sprake is van een zware lading, terwijl dit niet het geval is. Als gevolg daarvan wordt het naar voren neigen van de mast geblokkeerd. Beweeg in dat geval de vork iets omlaag van het bovenste dode punt (om de druk te verminderen), zodat de mast weer naar voren kan neigen.

## Actieve snelheidsbegrenzer bij het achteroverneigen van de mast

- Bij een hoge stand kan de snelheid van het achteroverneigen van de mast worden geregeld (verlaagd) ongeacht de belasting. Als van de hoge stand wordt overgegaan naar de lage stand tijdens het achteroverneigen van de mast, blijft de

geregelde snelheid behouden.

- Bij een lage stand kan de mast met volle snelheid worden geneigd, ongeacht de belasting. Als de mast in een lage stand achterover wordt geneigd met de neigknopschakelaar ingedrukt, wordt de snelheid van het achteroverneigen van de mast geregeld (verlaagd) zolang de knopschakelaar van de neighendel ingedrukt blijft.
- Als van de lage stand wordt overgegaan naar de hoge stand tijdens het achteroverneigen van de mast, blijft de geregelde snelheid behouden zolang de knopschakelaar van de neighendel ingedrukt blijft. En het achteroverneigen van de mast kan met volle snelheid plaatsvinden zolang de knopschakelaar van de neighendel niet is ingedrukt.

## Daalbeveiliging

Als het contactslot in de stand OFF (UIT) staat, beweegt de vork niet omlaag, zelfs niet als de hefhandel wordt bediend.

## Actieve stuursynchronisatie

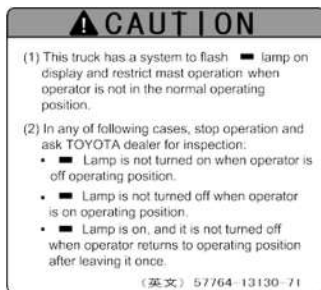
Als de stuurwielknop qua hoek niet overeenkomt met de banden, wordt de afwijkende stand automatisch gecorrigeerd wanneer het stuurwiel wordt gedraaid. Op die manier blijft de knop in dezelfde stand in verhouding tot de banden.

## OPS-systeem

Het OPS-systeem (Operator Presence Sensing, bestuurdersdetectie) voorkomt het rijden en heffen/neigen van de lading wanneer de bestuurder niet op de bestuurdersstoel zit.

Als de bestuurder tijdens het bedienen van de vorkheftruck de stoel verlaat, knippert het controlelampje of wordt de OPS-indicator weergegeven, terwijl tegelijkertijd 0,5 seconde de zoemer klinkt (een ononderbroken "pii"-geluid), waarmee de bestuurder opmerkzaam wordt gemaakt op de situatie. Als de bestuurder 2 seconden van de stoel blijft, treedt het OPS-systeem in werking en komen de aandrijving en het heffen/neigen van de lading tot stilstand. Als de bestuurder echter 2 seconden of meer van de stoel blijft, wordt het systeem geactiveerd en komen de aandrijving en het heffen/neigen van de lading tot stilstand.

Als er een probleem optreedt in het OPS-systeem, verschijnt de bijbehorende foutcode op het display, ter informatie van de bestuurder. Op dat moment wordt ervan uitgegaan dat er een probleem is met het OPS-systeem. Vraag Prins Maasdijk om een controle uit te voeren.



Deze vorkheftruck is voorzien van een OPS-systeem (Operator Presence Sensing, bestuurdersdetectie). Controleer voordat u de vorkheftruck gaat bedienen of elk van de systeemfuncties naar behoren werkt.

### OPS-functies voor het rijden

Als de bestuurder de stoel verlaat terwijl de vorkheftruck rijdt, gaat het controlelampje of de OPS-indicator knipperen en komt de vorkheftruck na 2 seconden tot stilstand. Het OPS-systeem heeft echter geen remwerking wanneer de vorkheftruck in beweging is. (Als de bestuurder binnen 2 seconden weer op de stoel gaat zitten, kan zonder onderbreking worden doorgereden.)

Als het OPS-systeem wordt geactiveerd tijdens het oprijden van een helling, wordt de aandrijfmotor onderbroken en glijdt de vorkheftruck dus naar beneden. Vermijd dit probleem door tijdens het bedienen op de stoel te blijven zitten.

Om deze functies op te heffen, laat u het gaspedaal los, draait u de rijrichtinghendel in de neutrale stand en gaat u weer op de stoel zitten.

### OPS-functies voor heffen/neigen

Als de bestuurder de stoel verlaat tijdens het heffen/neigen van de lading, gaat het controlelampje knipperen of verschijnt de OPS-indicator en worden de bedieningsfuncties voor de heffen/neigen na 2 seconden tot stilstand gebracht. (Als de bestuurder binnen 2 seconden weer op de stoel gaat zitten, kunnen de bedieningsfuncties voor heffen/neigen zonder onderbreking worden hervat.) Als de bestuurder de stoel verlaat tijdens het bedienen van de hef- of neighendel, komen de bedieningsfuncties voor heffen/neigen na 2-4 seconden tot stilstand.

Om de geblokkeerde bedieningsfuncties voor heffen/neigen weer vrij te geven, zet u de neighendel in de neutrale stand en gaat u weer op de stoel zitten. Een seconde later wordt het OPS-systeem vrijgegeven en zijn de bedieningsfuncties voor heffen/neigen weer te gebruiken. (Let op dat als u weer gaat zitten zonder de neighendel in de neutrale stand te zetten, de bedieningsfuncties voor heffen/neigen 1 seconde later worden hervat.)

Als u de neighendel naar achteren beweegt om de stand van de mast bij te stellen wanneer het OPS-systeem in werking is, kan de mast door het eigen gewicht naar achteren bewegen. Bedien de neighendel dus niet wanneer het OPS-systeem actief is. Het accessoire kan ook als gevolg van het eigen gewicht bewegen als u de accessoirehendel bedient wanneer het OPS-systeem actief is. Bedien de hendel dus niet.

### Werking van het OPS-systeem

Als de bestuurder de stoel verlaat, klinkt 0,5 seconde lang de zoemer (een ononderbroken "pii"-geluid) en knippert het controlelampje of verschijnt de OPS-indicator, om de bestuurder op de situatie opmerkzaam te maken. Het controlelampje dooft of de OPS-indicator verdwijnt wanneer de bestuurder weer op de stoel gaat zitten. (Bij modellen met LED-display klinkt geen zoemer.)

### Neutraalterugkeerwaarschuwing

Als de functies van het OPS-systeem voor het rijden actief zijn, de bestuurder op de stoel gaat zitten en vervolgens, zonder de rijrichtinghendel in de neutrale stand te zetten op het gaspedaal trapt, klinkt de zoemer ("pipipipi..."), ten teken dat de functies van het OPS-systeem voor het rijden niet zijn gedeactiveerd.

(Bij modellen met LED-display klinkt geen zoemer.)

### Waarschuwing voor probleem met OPS-regeleenheid

Als er een probleem optreedt in het OPS-systeem, verschijnt de bijbehorende foutcode op het display, als waarschuwing aan de bestuurder.

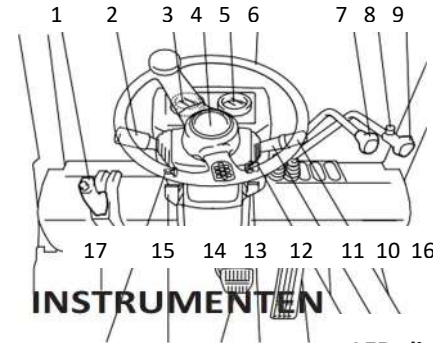
Wanneer er een foutcode op het display verschijnt, is er waarschijnlijk een probleem met het OPS-systeem. Parkeer de vorkheftruck

daarom op een veilige plaats en vraag Prins Maasdijk om een controle.

## VEILIGHEIDSSYMBOLLEN

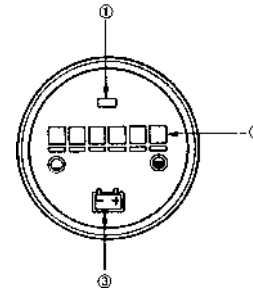
	<b>Volg de aanwijzingen voor gebruik en veiligheid</b>		<b>Draag veiligheidsbril en beschermende kleding</b>
	<b>Roken en open vuur verboden</b>		<b>Elektrolyt is sterk bijtend</b>
	<b>Verbinders onder spanning, vermijd contact</b>		<b>Ruimten waar batterijen staan of geladen worden, moeten voldoende worden geventileerd</b>
	<b>Explosiegevaar, kortsluiting vermijden</b>		

## BESTURING EN INSTRUMENTENPANEEL



1. Parkeerremhendel
2. Rijrichtinghendel
3. Display
4. Claxonknop
5. Urenteller
6. Stuurwiel
7. Hefhendel
8. Knopschakelaar neighendel (optie)
9. Neighendel
10. Richtingaanwijzerschakelaar (optie)
11. Contactslot
12. Gaspedaal
- 13.. Stuurwielverstelhendel
14. Rempedaal

## INSTRUMENTEN



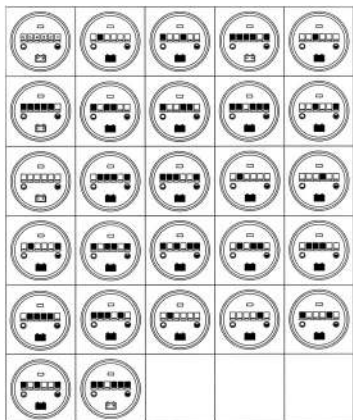
### LED-display

Alle lampjes op het display gaan branden wanneer het contactslot wordt ingeschakeld en blijven ongeveer twee seconden aan. Zodra ze uit zijn, wordt de resterende batterijlading aangegeven.

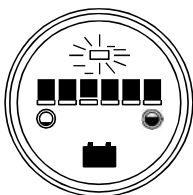
Het display bestaat uit een controlelampje (geel), zes indicatorlampjes (groen) en een batterijlampje (rood), die het volgende aangeven:

1. Resterende batterijlading
2. Storing van de regeleenheid, enz.
3. OPS-lampje

- ① Controlelampje (geel)
- ② Indicators (groen)
- ③ Batterijlampje (rood)



- Lampje aan
- Lampje uit



### 1. Aanduiding resterende batterijlading

De resterende batterijlading wordt normaal gesproken op het display aangegeven met zes indicatorlampjes. Een volle lading wordt aangegeven doordat alle lampjes branden, terwijl het aantal brandende lampjes afneemt naarmate het voertuig wordt gebruikt zonder verder opladen. Kort nadat er nog slechts twee indicatorlampjes branden, gaat het batterijlampje branden om aan te geven dat opladen nodig is.

#### **Opgelet**

**Zorg dat u zo spoedig mogelijk nadat het batterijlampje gaat branden de batterij oplaadt.**

#### **Opmerking:**

Als u doorgaat met werken terwijl alleen het batterijlampje brandt, is het niet mogelijk tegelijkertijd te heffen/neigen en te rijden, of is alleen rijden onmogelijk. Deze omstandigheden kunnen er ook toe leiden dat de hefsnelheid van de lading drastisch terugloopt.

### 2. Storingindicator

Wanneer een storing wordt gegenereerd in de regelenheid terwijl het contactslot in de stand "ON" (AAN) staat (tijdens het werken met het voertuig), gaan het controlelampje en de indicatorlampjes branden, ten teken dat er sprake is van een storing.

#### **Opgelet**

**Neem onmiddellijk contact op met een service center wanneer het controlelampje gaat branden.**

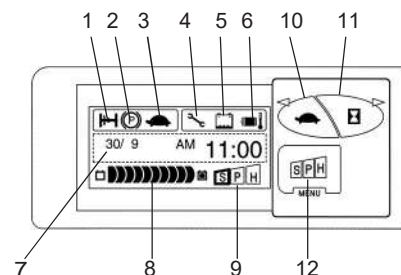
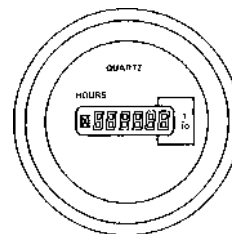
#### **Opmerking:**

- Het patroon waarin de indicatorlampjes gaan branden verschilt, afhankelijk van het type storing.
- De resterende batterijlading wordt niet aangegeven zolang de indicatorlampjes een storing aangeven.

### 3. OPS-lampje

Als de bestuurder de stoel verlaat, gaat het controlelampje knipperen, ten teken dat het OPS-systeem werkt. Zet in dat geval de rijrichtinghendel en de heffhendel in de neutrale stand en ga weer op de stoel zitten.

Als er een probleem optreedt in het OPS-systeem, verschijnt de bijbehorende foutcode op het display.



#### **Opgelet**

**Wanneer er een foutcode op het display verschijnt, is er waarschijnlijk een probleem met het OPS-systeem. Parkeer de vorkheftruck daarom op een veilige plaats en vraag Prins Maasdijk om een controle.**

### Urenteller

De teller werkt alleen wanneer het contactslot is ingeschakeld. Hij geeft het totale aantal werkuren van het voertuig aan.

De eenheid van het cijfer uiterst rechts is 1/10 uur. Gebruik deze teller voor het bepalen van de tijd voor periodiek onderhoud en het registreren van de werkuren.

### All-round display (optie)

1. Indicatorlampje uitzwaai-blokkering
2. Indicator parkeerrembediening
3. Indicator instelling 2e-versnellingsregeling
4. Indicator diagnosebediening
5. Waarschuwinglampje batterijvloei-stofpeil
6. Waarschuwinglampje oververhitting
7. Meervoudig display
8. Batterijladingmeter
9. Vermogensselectie-indicator
10. Instelschakelaar 2e-versnellingsregeling
11. Selectieschakelaar urenteller
12. Vermogensselectieschakelaar



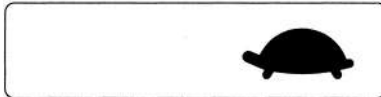


### Indicator parkeerrembediening

Zolang de parkeerrem in werking is, knippert de indicator op het display. Controleer voordat u gaat rijden of de parkeerremindicator uit is.

#### **Opgelet**

**Als de indicator niet uitgaat wanneer de parkeerrem wordt uitgeschakeld, stopt u met het werken met het voertuig en vraagt u Prins Maasdijk om een controle uit te voeren.**



### Indicator instelling 2e versnelling

Wanneer de maximumsnelheid beperkt is, verschijnt een schildpadsymbool. Telkens wanneer de bestuurder de instelschakelaar 2e-versnellingsregeling indrukt, verschijnt en verdwijnt de indicator herhaaldelijk. Wanneer de indicator verdwenen is, is de beperking van de maximumsnelheid opgeheven.



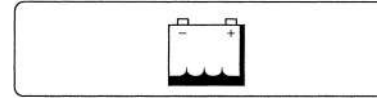
### Indicator diagnosebediening

Als het contactslot wordt ingeschakeld terwijl er sprake is van een probleem, of wanneer er een probleem optreedt terwijl het voertuig in gebruik is, knippert als waarschuwing de indicator en klinkt de zoemer.

Op dat moment wordt een diagnosefout weergegeven op het meervoudige display. De weergegeven foutcode varieert, afhankelijk van de locatie van de storing en de ernst.

#### **Opgelet**

**Wanneer de diagnose-indicator wordt weergegeven, vraagt u Prins Maasdijk om een controle uit te voeren.**



### Waarschuwinglampje batterijvloei-stofpeil

Wanneer het batterijpeil onder het voorgeschreven niveau komt, gaat de batterij-aanduiding knipperen om de bestuurder te waarschuwen voor het lage vloeistofpeil. Bij deze waarschuwingstatus klinkt de waarschuwingenzoemer 5 seconden, maar alleen wanneer het contactslot in of uit wordt geschakeld. Wanneer de batterij-aanduiding knippert, vult u de batterijvloeistof bij.



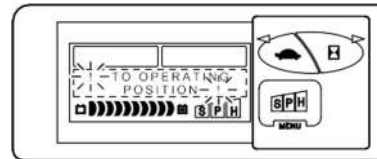
### Waarschuwinglampje oververhitting

Als de temperatuur van de regeleenheid of de aandrijf-/pomp motor abnormaal stijgt, gaat dit lampje knipperen en klinkt de waarschuwingenzoemer gedurende 5 seconden. In dat geval wordt het gedeelte voor abnormale temperatuur weergegeven op het meervoudige display. (links onder) C/R..... regeleenheid  
DM..... aandrijfmotor  
PM ..... pompmotor

Na deze waarschuwingweergave houdt u het contactslot enige tijd (20 tot 30 minuten) ingeschakeld en laat u het voertuig zoals het is.

#### **Opgelet**

**Als de waarschuwingweergave niet verdwenen is na 20 tot 30 minuten, vraagt u Prins Maasdijk direct om een controle uit te voeren.**



### OPS-indicator

Als de bestuurder de stoel verlaat, wordt de OPS-indicator weergegeven, ten teken dat het OPS-systeem werkt. Zet in dat geval de rijrichtinghendel en de hef- en neighendel in de neutrale stand en ga weer op de stoel zitten.



### Batterijladingmeter

Deze meter geeft de laadtoestand van de batterij aan in 10 stappen.

Wanneer de batterijlading het ingestelde waarschuwningsniveau voor resterende lading bereikt (gewoonlijk het 2e niveau):

q De batterijladingindicator knippert.

w Nadat het contactslot is ingeschakeld, klinkt 5 seconden een waarschuwingssignaal ("piep! piep!").

#### Opmerking:

Door de batterij iets eerder op te laden, verlengt u de levensduur van de batterij.

#### ⚠ Opgelet

- Stop iets eerder met de werkzaamheden en laad de batterij op.
- Raadpleeg Prins Maasdijk als u het ingestelde niveau wilt wijzigen.

### Waarschuwing voor overmatige ontlading van de batterij

Wanneer de resterende batterijlading beneden het ingestelde niveau komt, gaat de hele batterijladingmeter knipperen en klinkt er een waarschuwingssignaal ("piep! piep!") terwijl de bestuurder doorgaat met rijden of heffen/neigen van de lading, om de bestuurder te waarschuwen voor de overmatige ontlading van de batterij. In dit geval moet u onmiddellijk stoppen met werken en de batterij opladen.

In deze status wordt het gelijktijdig rijden en heffen/neigen uitgeschakeld, maar is alleen rijden nog wel mogelijk. Heffen/neigen wordt ingeschakeld als het voertuig tot stilstand is gekomen, maar gaat heel langzaam.

#### ⚠ Opgelet

- Stop onmiddellijk met werken en laad de batterij op.
- Raadpleeg Prins Maasdijk als u het ingestelde niveau wilt wijzigen.



### Vermogensselectie-indicator

De vermogensmodus voor rijden en heffen/neigen wordt weergegeven in 3 stappen.

H..... Hoog vermogen

In deze modus is 20% tot 30% meer vermogen beschikbaar in de belaste status.

P ..... Power (vermogen)

Het maximale vermogen is beschikbaar.

S ..... Standaard

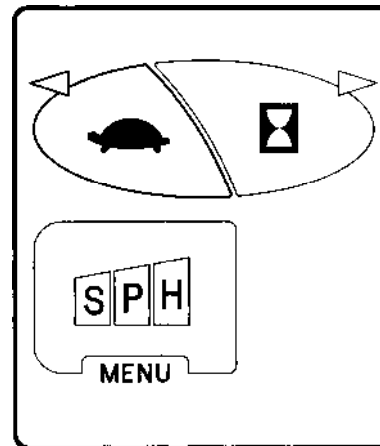
Het standaardvermogen is beschikbaar.

#### Opmerking:

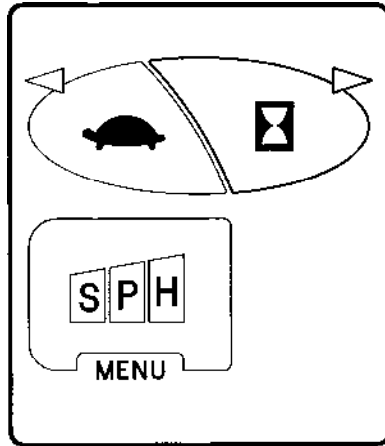
- Bij continu gebruik van de modus H (hoog vermogen) krijgt u wel meer werk gedaan per uur, maar neemt de gebruikstijd af.
- Wanneer het regelniveau voor rijden en heffen/neigen wordt ingesteld op een all-round model (optie), gaan S, P en H allemaal aan.

### Instelschakelaar 2e-versnellingsregeling

Met deze schakelaar selecteert u de 2e-versnellingsregeling, wijzigt u het ingestelde niveau (voor omhoog), wijzigt u de ingestelde modus van JA in NEE, enz.

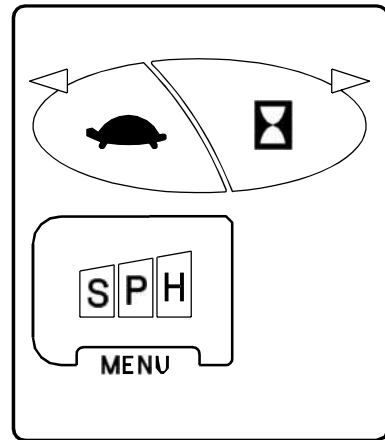


## TABEL DISPLAYSCHERM



### Selectieschakelaar urenteller

Met deze schakelaar selecteert u het display-scherm van de meervoudige urentellerfunctie. Met deze schakelaar wijzigt u ook het ingestelde niveau (voor omhoog), stelt u een modus in, schakelt u van JA naar NEE, enz.



### Vermogenselectieschakelaar

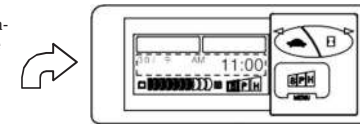
Met deze schakelaar wijzigt u de vermogensmodus van rijden en heffen/neigen. Telkens wanneer u de schakelaar indrukt, verschuift de geselecteerde modus één plaats naar rechts.

Wanneer de schakelaar 2 seconden of langer wordt ingedrukt, verschijnt elk instelscherm samen met het geluid "piep!". In het instelscherm wordt deze schakelaar gebruikt om de ingestelde modus naar het volgende scherm te schakelen.

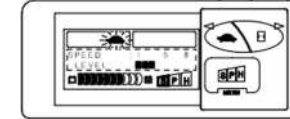
#### Opmerking:

Wanneer de vermogenselectieschakelaar is ingesteld op "JA", gaan S, P en H allemaal branden nadat achtereenvolgens S, P en H zijn gaan branden om aan te geven dat de vermogenselectieschakelaar afzonderlijk is ingesteld.

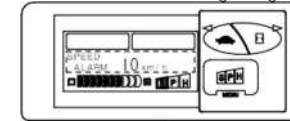
Normaal scherm



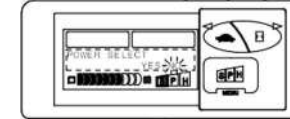
<Instelscherm 2e-versnellingsregelniveau>



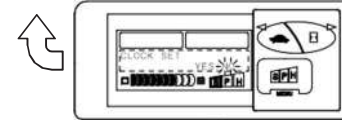
<Instelscherm waarschuwing te hoge snelheid>



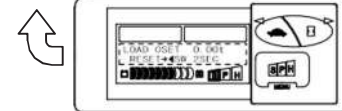
<Selectiescherm vermogenregelfunctie>



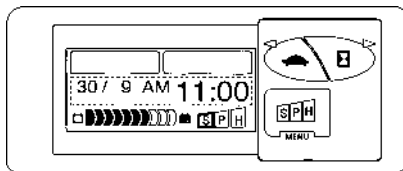
<Selectiescherm klokinstelfunctie>



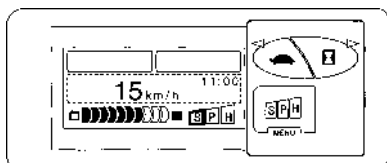
<Lastmeter 0 instelscherm> (All-round display voor modellen met alleen een lastmeter)



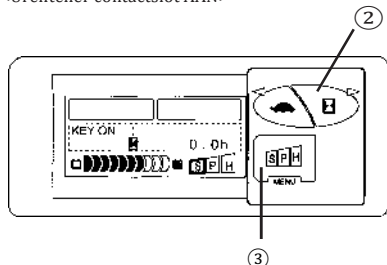
<Normaal scherm>



<Weergave van snelheid>



<Urenteller contactslot AAN>



## Normaal scherm

Bij stilstaand voertuig

Bij rijdend voertuig

## Urenteller

Wanneer de bestuurder schakelaar ② indrukt, wordt de weergave van de urenteller geselecteerd. De uren voor Contactslot AAN worden tot één geheel samengevoegd en het resultaat wordt weergegeven in eenheden van 0,1 uur tot maximaal 99999,9 uur.

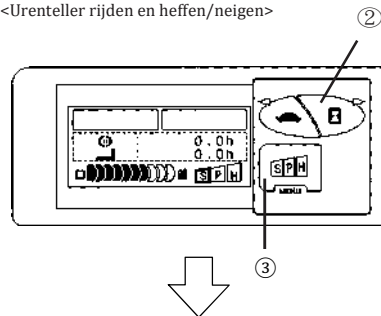
Wanneer de urenteller in werking is, knippert de zandloper op het display.

Bij een all-round model (optie) wordt het volgende scherm (urenteller rijden en heffen/neigen) weergegeven door het indrukken van de schakelaar ②. Wanneer de bestuurder schakelaar ③ indrukt, verschijnt opnieuw het normale scherm.

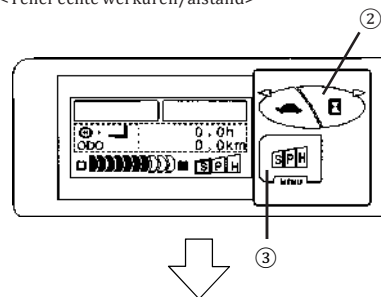
## Opmerking:

Aan de hand van deze urenteller kunt u het tijdstip voor periodiek onderhoud bepalen en de werktijd registreren.

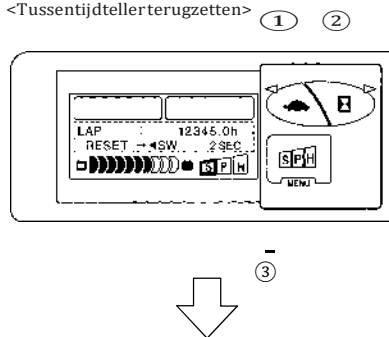
<Urenteller rijden en heffen/neigen>



<Teller echte werkuren/afstand>



<Tussentijd teller terugzetten>



## Urenteller rijden en heffen/neigen

De uren waarin er een stroom loopt naar de aandrijfmotor en de pompmotor worden tot één geheel samengevoegd.

☉ : Urenteller aandrijfmotor AAN

☒ : Urenteller pompmotor AAN

Wanneer de bestuurder schakelaar ② indrukt, verschijnt het volgende scherm (teller echte werktijd/afstand).

Wanneer de bestuurder schakelaar ③ indrukt, verschijnt opnieuw het normale scherm.

## Teller echte werkuren/afstand

De uren waarin er een stroom loopt naar de aandrijfmotor en de pompmotor worden tot één geheel samengevoegd.

☉ - ☒ : Uren aandrijf- en pompmotor AAN

Afstand: de rijafstand wordt tot één geheel samengevoegd.

Wanneer de bestuurder schakelaar ② indrukt, verschijnt het volgende scherm (tussentijd teller terugzetten).

Wanneer de bestuurder schakelaar ③ indrukt, verschijnt opnieuw het normale scherm.

## Tussentijd teller terugzetten

De uren contactslot AAN worden tot één geheel samengevoegd.

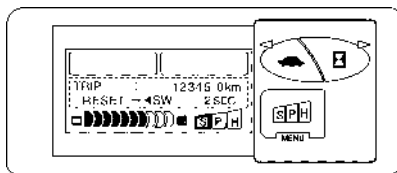
Wanneer schakelaar ① 2 seconden of langer wordt ingedrukt, wordt de teller teruggezet op 0,0 uur.

Wanneer de bestuurder schakelaar ② indrukt, verschijnt het volgende scherm (ritteller terugzetten).

Wanneer de bestuurder schakelaar ③ indrukt, verschijnt opnieuw het normale scherm.

<Ritteller terugzetten>

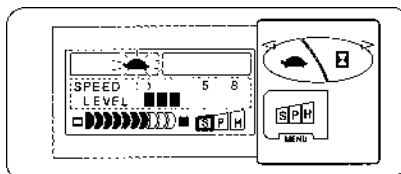
① ②



③

<Instelscherm 2e-versnellingsregelingsniveau>

① ②



③

### Ritteller terugzetten

De rijafstand wordt tot één geheel samengevoegd.

Wanneer schakelaar ① 2 seconden of langer wordt ingedrukt, wordt de teller teruggezet op 0,0 km.

Wanneer de bestuurder schakelaar ② ③ indrukt, verschijnt opnieuw het normale scherm.

**⚠ Opgelet**

**Bedien het schakelaarpaneel met uw vingers.**

### 2e-versnellingsregeling

De maximumsnelheid van het voertuig kan in 8 stappen worden beperkt.

Met deze functie kan de maximumsnelheid alleen worden beperkt wanneer het schildpadsymbool op het display is verlicht.

(De maximumsnelheid instellen)

1. Druk minstens 2 seconden op schakelaar ③ in het normale scherm; het schildpadsymbool gaat knipperen en het rijsnelheidsniveau wordt weergegeven.
2. Druk op schakelaar ① of ② om een instelniveau te selecteren.

Om het ingestelde niveau te verlagen ... drukt u op schakelaar ①.

Om het ingestelde niveau te verhogen ... drukt u op schakelaar ②.

Instelniveau	Beperkte snelheid (km/h)
1	5±1
2	6±1
3	7±1
4	8±1
5	9±1
6	10±1
7	11±1
8	12±1

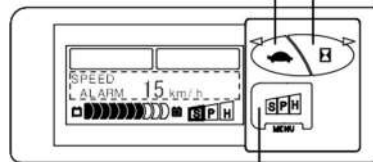
**⚠ Opgelet**

**Bedien het schakelaarpaneel met uw vingers.**

3. Druk op schakelaar ③; het volgende scherm (instelling waarschuwing te hoge snelheid) verschijnt.

<Instelscherm waarschuwing te hoge snelheid>

① ②



③

### Instelling waarschuwing te hoge snelheid

Wanneer de ingestelde snelheid wordt overschreden, klinkt een geluidssignaal "piep! piep!" als waarschuwing aan de bestuurder.

### (Waarschuwing bij te hoge snelheid instellen)

1. Druk op schakelaar ① of ② om een snelheidsinstelling te selecteren.
- Om de ingestelde snelheid te verhogen ... drukt u op schakelaar ②.
- Om de ingestelde snelheid te verlagen ... drukt u op schakelaar ①.

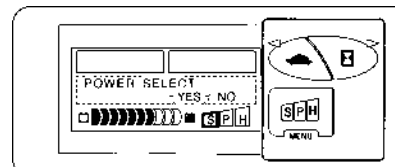
**⚠ Opgelet**

• Zelfs als de ingestelde snelheid wordt overschreden, wordt geen snelheidsbeperking toegepast.

• Bedien het schakelaarpaneel met uw vingers.

2. Druk op schakelaar ③; het volgende scherm (selectie vermogensregelingsfunctie) verschijnt.

<Selectiescherm vermogensregelingsfunctie>

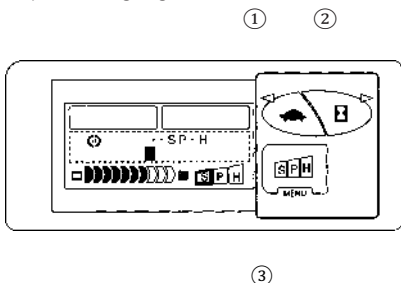


### Selectie vermogensregelingsfunctie

De acceleratiekracht (rijvermogensregeling) van het voertuig kan in 6 stappen worden ingesteld en de hefsnelheid (vermogensregeling voor heffen/neigen) kan in 4 stappen worden ingesteld.



<Rijsnelheidsregelingsscherm>



### (Rijsnelheidsregeling instellen)

1. Druk op schakelaar ① om te zorgen dat de vermogenregelingsselectie "JA" knippert.

#### Opmerking:

Wanneer "JA" wordt geselecteerd, worden S, P en H allemaal zichtbaar om aan te geven dat de het acceleratievermogen en het hefvermogen afzonderlijk zijn ingesteld.

2. Druk op schakelaar ③ om het scherm voor rijsnelheidsregeling weer te geven.

3. Druk op schakelaar ① of ② om een instelniveau te selecteren.

Om het ingestelde niveau te verhogen ... drukt u op schakelaar ②.

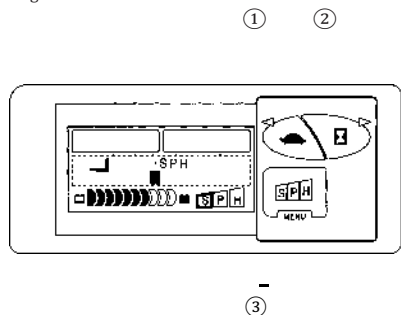
Om het ingestelde niveau te verlagen ... drukt u op schakelaar ①.

#### ⚠ Opgelet

Bedien het schakelaarpaneel met uw vingers.

4. Druk op schakelaar ③; het volgende scherm (vermogensregeling voor heffen/neigen) verschijnt.

<Scherm voor vermogensregeling voor heffen/neigen>



### (Vermogensregeling voor heffen/neigen instellen)

1. Druk op schakelaar ① of ② om een instelniveau te selecteren.

Om het ingestelde niveau te verhogen ... drukt u op schakelaar ②.

Om het ingestelde niveau te verlagen ... drukt u op schakelaar ①.

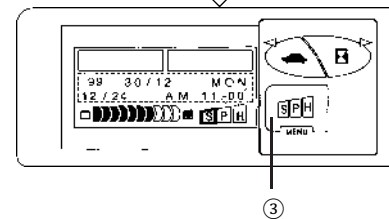
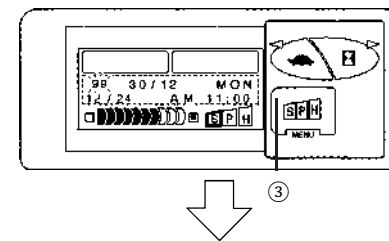
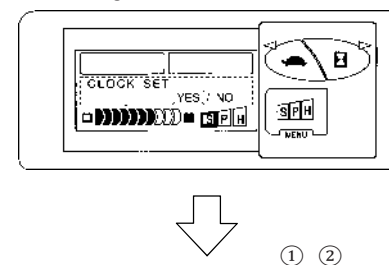
#### ⚠ Opgelet

Bedien het schakelaarpaneel met uw vingers.

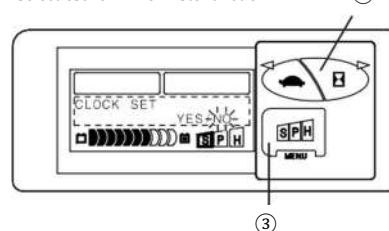
2. Druk op schakelaar ③; het volgende scherm (selectie klokinstelfunctie) verschijnt.

3. Als de bestuurder schakelaar e indrukt terwijl de vermogenregelingsselectie "NEE" knippert, verschijnt het volgende scherm (selectie klokinstelfunctie).

<Klokinstelling>



<Selectiescherm klokinstelfunctie>



### Selectie klokinstelfunctie

De weergave van het jaar, de maand, de datum, de weekdag, 12/24-uurs systeem, het uur en de minuten kan worden ingesteld.

### (De klok instellen)

1. Druk op schakelaar ① om de klokinstelling "JA" te laten knipperen.

2. Druk op schakelaar ③; het klokinstel scherm verschijnt.

Om de waarde te verhogen ... drukt u op schakelaar ②.

Om de waarde te verlagen ... drukt u op schakelaar ①.

3. Druk op schakelaar e; het knipperende cijfer wordt vastgelegd en het volgende selectie-item gaat knipperen. De instelprocedure is hetzelfde als bij 2.

#### Opmerking:

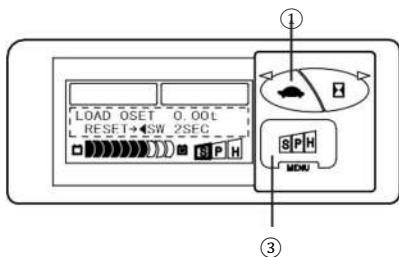
Voor de keuze van het 12/24-uurs systeem drukt u op schakelaar ① of ②.

4. Druk op schakelaar ③ in de status waarin het item "minuut" wordt ingesteld; het volgende scherm (het normale scherm) verschijnt.

5. Druk op schakelaar ② in het selectiescherm van de klokinstelfunctie en druk op schakelaar ③ terwijl "NEE" knippert om het volgende scherm (het normale scherm) weer te geven.

#### ⚠ Opgelet

Bedien het schakelaarpaneel met uw vingers.



### (Lastmeter 0 instelling)

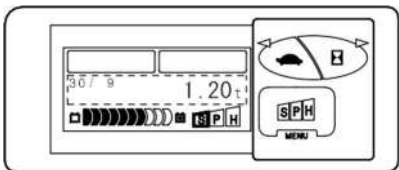
#### <All-round display voor modellen met alleen een lastmeter>

Dit scherm wordt gebruikt voor het resetten van de lastmeter op 0.00t wanneer de 0 instelling van de meter niet correct is of als het vorkhulpstuk is vervangen.

Resetten.....Druk ① langer dan 2 seconden in.  
Terugkeren naar het normale scherm  
.....Druk op schakelaar ③.

#### Opmerking:

Bij het afstellen van de 0 instelling dient de mast verticaal te staan met de vork ongeveer 50 cm boven de grond, het voertuig niet in beweging, en er mogen geen laad- of loswerkzaamheden worden uitgevoerd.



### (Lastmeter)

#### <All-round display voor modellen met alleen een lastmeter>

U kunt het gewicht van een last controleren door de kantelhendel in de neutraalstand terug te zetten.

#### Opmerking:

- Bij het controleren van het gewicht van een last dient de mast verticaal te staan met de vork ongeveer 50 cm boven de grond, het voertuig niet in beweging, en er mogen geen laad- of loswerkzaamheden worden uitgevoerd.
- Elke bediening resulteert in een aanduiding van ongeveer 5 seconden. (Neem contact op met Prins Maasdijk om de displaytijd af te stellen.)
- Neem contact op met Prins Maasdijk om de gewichtaanduidingswaarde te corrigeren overeenkomstig het lastgewicht.

#### ⚠ Opgelet

- Deze displayfunctie is als gids bedoeld bij het uitvoeren van diverse taken; de functie mag niet voor transacties of waarmerkingsdoeleinden worden gebruikt.
- Het lastgewicht kan niet correct worden weergegeven bij hoge hefhoogten. In die gevallen knippert de aanduiding om de bestuurder erop attent te maken dat de aanduiding niet juist is.
- Het lastgewicht wordt mogelijk niet correct weergegeven in vriesruimten of op andere plaatsen met een lage temperatuur.

### Waarschuwingssignaal

Wanneer een onjuiste handeling wordt uitgevoerd, klinkt een waarschuwingssignaal om de bestuurder op de hoogte te stellen van een storing.

Het waarschuwingssignaal klinkt in de volgende gevallen:

- ① Neutraalterugkeerwaarschuwing  
De bestuurder draait het contactslot naar AAN terwijl het gaspedaal wordt ingedrukt of de richtingschakelaar wordt gedraaid om het voertuig te starten.
- ② Waarschuwing voor nog ingeschakelde parkeerrem  
De bestuurder probeert het voertuig te starten terwijl de parkeerremhendel nog is aangetrokken.
- ③ Waarschuwing voor rijden en heffen/neigen in de oplaadstatus  
De bestuurder drukt op het gaspedaal of voert hef-/neigwerkzaamheden uit terwijl het netsnoer is ingestoken.  
Wanneer een waarschuwingssignaal klinkt, brengt u het voertuig tot stilstand en schakelt u het contactslot in om de normale status te herstellen. (Alleen voor voertuigen die over een batterijlader beschikken)

### Het display uitschakelen

In de volgende gevallen wordt het display automatisch uitgeschakeld, zelfs als het contactslot in de stand AAN staat, waardoor het terugkeert naar dezelfde status als bij contactslot UIT.

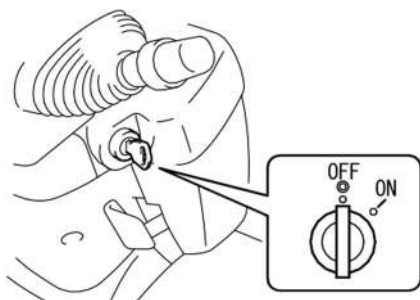
- ① Het voertuig is lange tijd met het contactslot AAN blijven staan.

Als u het voertuig in deze status wilt gebruiken, schakelt u het contactslot uit en weer in.

#### Opmerking:

Als het display niet terugkeert door het contactslot weer in te schakelen, gebruikt u het voertuig niet meer en vraagt u Prins Maasdijk om een controle uit te voeren.

## SCHAKELAARS EN HENDELS



### Contactslot

De sleutel wordt ingestoken met de tanden naar boven.

**OFF (UIT)** ..... De stand waarin de sleutel kan worden ingestoken en uitgetrokken.

**ON (AAN)** ..... Eén positie verder rechtsom vanuit de stand OFF (UIT). In deze stand is het voertuig startensklaar.

#### ⚠ Opgelet

• **Zorg dat u op de stoel zit wanneer u het contactslot inschakelt. Als het controlelampje knippert of de OPS-indicator wordt weergegeven, zet u alle hendels terug in de neutrale stand en gaat u op de stoel zitten. Kijk vervolgens of het controlelampje of de OPS-indicator uit is.**

• **Schakel het voertuig niet in terwijl u het gaspedaal indrukt.**

• **Trek de sleutel uit het contactslot wanneer het voertuig niet wordt gebruikt.**

• **De vork wordt niet omlaaggebracht, zelfs niet als de bestuurder de hefhandel omlaag beweegt terwijl het contactslot uit staat.**

### Rijrichtinghendel

Om het voertuig vooruit of achteruit te bewegen.

**Vooruit** ..... Duw naar voren

**Achteruit** ..... Trek naar achteren

Duw de rijrichtinghendel in de tegenovergestelde richting als de richting waarin het voertuig zich beweegt, terwijl u het gaspedaal indrukt, om de elektrische rem te activeren voor een soepele remwerking.

#### Opmerking:

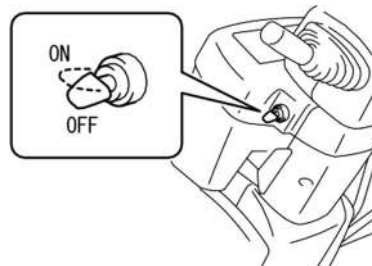
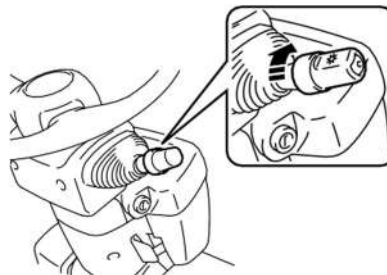
Wanneer het controlelampje knippert of de OPS-indicator wordt weergegeven, gaat u weer zitten en zet u de rijrichtinghendel terug in de neutrale stand. Kijk vervolgens of het controlelampje of de OPS-indicator uit is.

#### ⚠ Opgelet

**Bedien de elektrische rem voorzichtig wanneer het voertuig belast is.**



- ① Links afslaan
- ② Rechts afslaan



### Richtingaanwijzerschakelaar (optie)

Schakel de richtingaanwijzers in.

**Links afslaan** ..... Duw naar voren

**Rechts afslaan** ..... Trek naar achteren  
De richtingaanwijzers werken ook wanneer het contactslot is uitgeschakeld. Zet de hendel terug in de oorspronkelijk stand als u van richting bent veranderd. De richtingaanwijzerschakelaar keert automatisch naar de oorspronkelijke stand terug na het veranderen van richting.

#### Opmerking:

Als optie is een linker richtingaanwijzerschakelaar verkrijgbaar. Bedien deze in de tegenovergestelde richting als de rechter schakelaar.

### Lichtschakelaar

Deze schakelaar kan in twee standen worden ingeschakeld. Welke lichten bij elk van beide standen gaan branden, staat in de onderstaande grafiek.

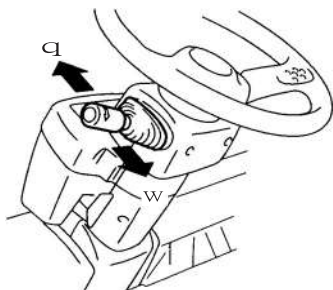
Naam lamp	Stand 1	Stand 2
Koplichten	—	—
Zijlichten, achterlicht (optie)	—	—

### Schakelaar werklichten achter (optie)

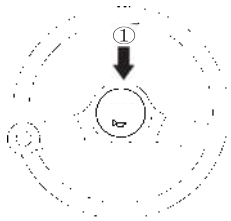
Met deze schakelaar schakelt u de werklichten achter in en uit.

**ON (AAN)** ..... Zet de schakelaar omhoog.

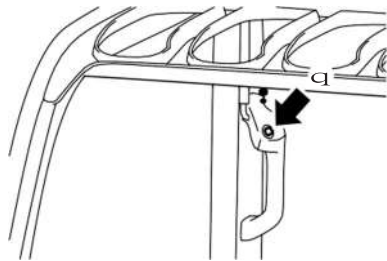
**OFF (UIT)** ..... Zet de schakelaar omlaag.



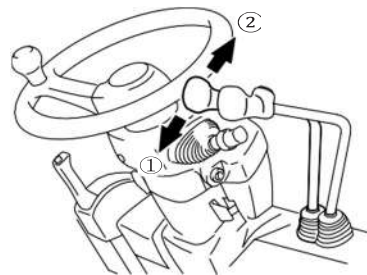
q Naar voren  
w Achteruit



① Indrukken



① Indrukken



① Omhoog zetten  
② Omlaag zetten

### Claxonknop

Druk de knop in het midden van het stuurwiel in om te claxonneren.  
De claxon klinkt niet als het contactslot is uitgeschakeld.

### Claxonknop (optie)

De claxon klinkt wanneer de knop aan de bovenkant van de handgreep op de achterstijl wordt ingedrukt. Gebruik deze claxon wanneer u achteruit rijdt.  
De claxon klinkt ook wanneer het contact is afgezet.

### Hefhendel

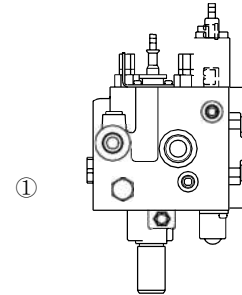
Hiermee brengt u de vork omhoog en omlaag.  
**Omhoog** ..... Trek naar achteren  
**Omlaag** ..... Duw naar voren  
De snelheid van omhoog en omlaag brengen wordt geregeld met deze hendel.

### ⚠ Opgelet

Wanneer het OPS-systeem heeft gewerkt, zet u de rijrichtinghendel en de hefhendel terug in de neutrale stand, gaat u weer zitten en hervat u het werken met de vork. (Als u weer gaat zitten zonder de hefhendel terug te zetten in de neutrale stand, begint de vork te bewegen.)

### Opmerking:

De vork gaat niet omlaag wanneer de hefhendel wordt bediend voor omlaag brengen als het contactslot uitstaat. (Daalbeveiliging)



① Ontgrendelingsbout hefblokkering



① Naar voren  
② Naar achteren

### Daalbeveiliging

De vork gaat niet omlaag wanneer de hefhendel wordt bediend voor omlaag brengen als het contactslot uitstaat. Wanneer het contactslot niet kan worden gedraaid, draait u de ontgrendelingsbout van de hefblokkering los en bedient u de hefhendel voor omlaag brengen. De vork kan dan omlaag worden gebracht.

### Opmerking:

Wanneer de vork omlaag is gebracht met behulp van de ontgrendelingsbout van de hefblokkering, moet u de bout weer in de oorspronkelijke stand vastzetten.

### Neighendel

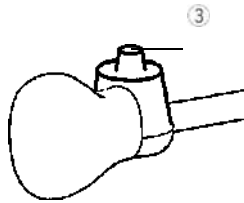
Hiermee neigt u de mast naar voren en naar achteren.

**Naar voren** ..... Duw naar voren  
**Naar achteren** ..... Naar achteren trekken  
De snelheid van omhoog en omlaag brengen wordt geregeld met deze hendel.

### ⚠ Opgelet

• Wanneer het OPS-systeem heeft gewerkt, zet u de rijrichtinghendel en de neighendel onmiddellijk terug in de neutrale stand. Als u weer gaat zitten zonder de hefhendel terug te zetten in de neutrale stand, begint de vork te bewegen.

• Als u de neighendel naar achteren beweegt om de stand van de mast bij te stellen wanneer het OPS-systeem in werking is, kan de mast door het eigen gewicht naar achteren bewegen. Bedien de neighendel dus niet wanneer het OPS-systeem actief is.



③ Knopschakelaar neighendel

### Knopschakelaar neighendel

(SAS-modellen)

Als u deze schakelaar indrukt, wijzigt u de neigrichting van achterwaarts naar voorwaarts en stopt de vork automatisch in de horizontale stand. Het is ook mogelijk de snelheid van naar achteren neigen te verlagen bij een lage stand.

### Automatische regeling van de vorkstand

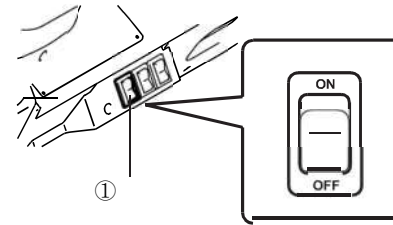
Met de vork in de stand voor naar achteren heffen, neigt u met de hendel de vork naar voren terwijl u de knop van de neighendel indrukt. De mast kan dan automatisch tot stilstand worden gebracht, met de vork in horizontale stand. Deze functie is handig voor het in- en uittrekken van de vork bij het stapelen van een lading.

Beweging bij het wijzigen van de neigrichting van achterwaarts naar voorwaarts, met de knopschakelaar van de neighendel ingedrukt:

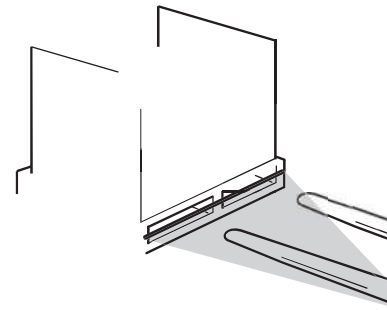
	Onbelast	Belast
Hoge stand	Vork tot stilstand gekomen in horizontale stand (met de mast in verticale stand).	Niet naar voren neigen
Lage stand	Vork tot stilstand gekomen in horizontale stand (met de mast in verticale stand).	

### Actieve snelheidsbegrenzer bij het achteroverneigen van de mast

Neig de vork naar achteren terwijl u de knopschakelaar van de neighendel indrukt. Zolang deze schakelaar ingedrukt wordt gehouden, wordt de vork vertraagd terwijl deze naar achteren wordt geneigd. Tenzij de schakelaar is ingedrukt, is bovendien de snelheid van naar achteren neigen lager in een hoge stand.



① Lasermarkeringschakelaar



### Lasermarkeringschakelaar

(SAS-modellen: optie)

Als tijdens laden of lossen de lasermarkering wordt ingeschakeld, zal een rode laserstraal worden geactiveerd waarmee u de positie van de vork kunt controleren.

#### Opmerking:

Buitenshuis of op helder verlichte plaatsen kan de straal moeilijk te zien zijn.

### Positioneren van de vork met de lasermarkering

- Nadat u de vorkheftruck voor een plank tot stilstand hebt gebracht, schakelt u de lasermarkering in voordat u de last omhoogtilt.
- Terwijl u op de kantelhendel-knopschakelaar drukt, gebruikt u de hendel om de vork in de horizontale stand te zetten. (Nadat dit is gebeurd, zal de vork een laserstraal uitsturen.)
- Bedien de kantelhendel en haal de vork omhoog in de buurt van de last die u wilt transporteren. Wanneer u in de buurt van de pallet bent, controleert u visueel de positie van de vork met de laserstraal en stelt dan de hoogte nauwkeurig af.
- Wanneer het transport van de last is voltooid, schakelt u de lasermarkering uit. (Zorg dat de lasermarkering is uitgeschakeld voordat u met het voertuig gaat rijden.)

#### ⚠ Opgelet

• Zorg dat de lasermarkering altijd is uitgeschakeld, behalve wanneer u de positie van de vork wilt meten.

• Controleer of er geen personen vóór of in de buurt van de vork zijn voordat u de lasermarkering inschakelt.

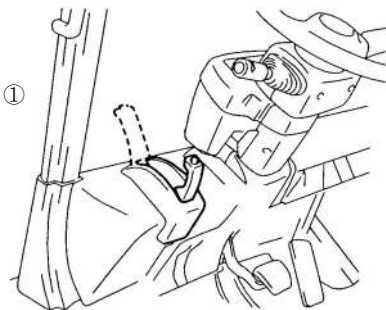
• Blootstelling aan water of regen kan resulteren in beschadiging van de laserstraalinrichting.

• Kijk nooit rechtstreeks in de laserstraal en richt de straal ook niet naar andere personen. Neem meteen contact op met een arts als u lichamelijke klachten heeft als gevolg van het gebruik van de laserstraal.



p10.4.9.18.1.pdf





① Ontgrendelknop

### Parkeerremhendel

Als u wilt parkeren, pakt u de handgreep van de hendel vast en trekt u deze helemaal naar u toe. Wanneer u de rem wilt vrijmaken, duwt u de ontgrendelingsknop in, controleert u of de pal zich van de sector af beweegt en duwt u de hendel terug.

Houd tijdens het bedienen van de parkeerrem het rempedaal geheel ingedrukt.

#### ⚠ Opgelet

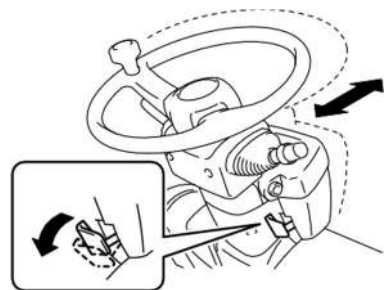
- Houd het rempedaal ingedrukt tijdens het bedienen van de parkeerrem.
- Houd tijdens het bedienen van de hendel deze alleen bij de handgreep vast, om te voorkomen dat een vinger klem komt te zitten. Wanneer u de rem vrijmaakt voor het wegrijden op een opwaartse helling, moet u de hendel altijd bij de handgreep vasthouden.
- Blokkeer altijd de wielen wanneer u op een helling parkeert.
- Onzorgvuldig rijgedrag zonder het vrijmaken van de parkeerrem is zeer gevaarlijk omdat dit de remprestaties vermindert. Maak de parkeerrem altijd vrij voordat u wegrijdt.

### Instelling stuurstand

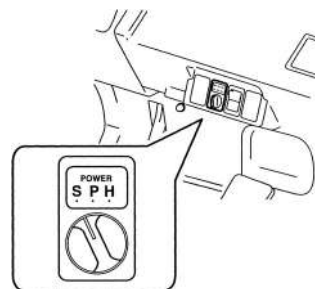
1. De stand van het stuurwiel kan naar achteren of voren worden versteld wanneer de vergrendelingshendel van de stuurstand omlaag wordt gehouden.
2. Door de hendel omhoog te brengen wanneer het stuur in de juiste stand staat, zet u het stuurwiel in die stand vast.
3. Probeer na het verstellen het stuurwiel naar voren en naar achteren te bewegen om te controleren of het goed is vergrendeld.

#### ⚠ Opgelet

- Verstel de stand van het stuurwiel altijd voordat u wegrijdt.
- Verstel de stand van het stuurwiel nooit tijdens het rijden.



① Omlaag brengen



### Vermogensselectieschakelaar

Met deze schakelaar wijzigt u de vermogensmodus van rijden en heffen/neigen in drie stappen. Door het draaien van de schakelaar kunt u S, P of H selecteren.

H ... Hoog vermogen

In deze belaste status, is 20% tot 30% meer vermogen beschikbaar.

P ... Power (vermogen)

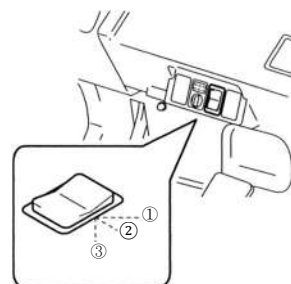
Het maximale vermogen is beschikbaar.

S ... Standaard

Het standaardvermogen is beschikbaar.

#### Opmerking:

- Bij continu gebruik van de modus H (hoog vermogen) krijgt u wel meer werk gedaan per uur, maar neemt de gebruikstijd af.
- Stel de vermogensselectieschakelaar in voordat u begint te werken.



- ① Standaard
- ② UIT
- ③ Laag volume

### Volumeselectieschakelaar achteruitrijzoemer (optie)

Met deze schakelaar wijzigt u het geluidsvolume van de achteruitrijzoemer in 3 stappen, namelijk Standaard, UIT en Laag volume.

Gebruik deze schakelaar overeenkomstig de werkomgeving.

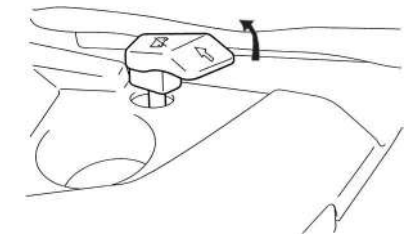
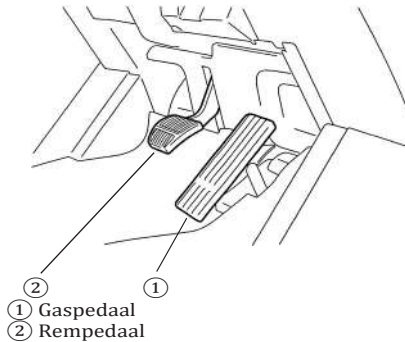
## CARROSSERIECOMPONENTEN

### Gaspedaal

Hiermee regelt u de snelheid.

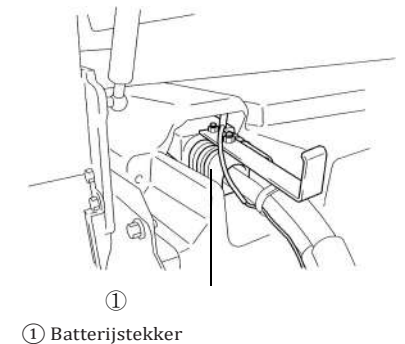
### Rempedaal

Rem zorgvuldig bij belasting. Laat het gaspedaal altijd los voordat u op het rempedaal trapt.



### Nooduitschakelhendel

Trek in een noodgeval de hendel omhoog van de bestuurdersstoel. Hiermee wordt de batterijstekker losgekoppeld.



### Batterijstekker

Met deze stekker wordt de batterij verbonden met alle elektrische apparatuur. Zet het contactslot UIT voordat u de stekker loskoppelt of vastkoppelt. Houd in normale omstandigheden de batterijstekker vastgekoppeld.

#### ⚠ Opgelet

- Houd de stekker vast en trek deze netjes recht naar buiten om de accu los te koppelen. Trek niet aan de accukabels.
- Koppel de batterijstekker los voordat u de elektrische systemen gaat controleren.
- Als er zich een tijdens het bedienen een probleem voordoet, moet u onmiddellijk de batterijstekker loskoppelen.
- Koppel de batterijstekker niet los tijdens stroomgeleiding, omdat er dan vonkoverslag kan optreden en de stekker beschadigd kan raken.

### Bestuurdersstoel

De bestuurdersstoel en veiligheidsgordel zijn bedoeld voor uw veiligheid.

De stoel kan naar achteren en naar voren worden versteld wanneer de verstelhendel omhoog is getrokken.

#### ⚠ Opgelet

- Vanwege de stoelschakelaarfunctie kan niet met de vorkheftruck worden gereden en kan de vork niet omhoog of omlaag worden bewogen als de bestuurder niet op de stoel zit. Ga daarom op de stoel zitten voordat u probeert de vorkheftruck te bedienen. Bedien de vorkheftruck niet met een voorwerp op de stoel geplaatst.
- Verdraai de stoelschakelaar niet op een andere wijze dan door op de stoel te gaan zitten.

### Verende stoel (optie)

Het verende stoelmechanisme zorgt voor een comfortabele zitpositie overeenkomstig het gewicht van de bestuurder. De optimale rijstand kan worden ingesteld met de knop en de hendels.

#### ① Stoelschuifhendel

Trek de schuifhendel naar links om de voorwaartse/achterwaartse stand van de stoel te verstellen. De stoel wordt vastgezet in de betreffende stand wanneer u de hendel loslaat.

#### ② Rugleuningverstelhendel (optie)

Trek aan de hendel aan de linkerkant om de stand van de rugleuning van de stoel te verstellen.

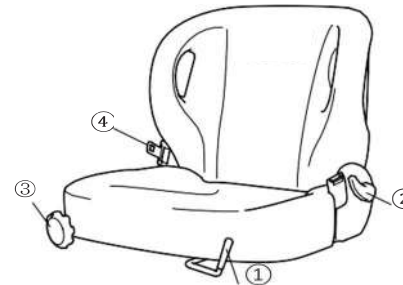
#### ③ Gewichtverstellingsknop (optie)

Draai de knop aan de rechterkant van de stoel rechtsom voor aanpassing aan een zwaarder gewicht. Draai de knop linksom voor aanpassing aan een lichter gewicht. Aanpassingen kunnen worden gedaan voor een lichaamsgewicht tussen 40 kg en 120 kg.

#### ④ Veiligheidsgordel

#### ⚠ Opgelet

Probeer na het verstellen de stoel naar voren en naar achteren te bewegen om te controleren of hij goed is vergrendeld.





### Opbergvak

Aan de achterkant van de stoel bevinden zich een gebruikershandleiding en een bestuurdershandleiding voor veilige bediening. Open het vak aan de rugleuning met beide handen.

#### Opmerking:

Zorg dat het opbergvak goed wordt gesloten.

### Documentenvak

Aan de achterkant van de stoel bevindt zich een vak voor kleine voorwerpen, zoals tekenblokken, tijdschriften en werkhandschoenen. Om te voorkomen dat voorwerpen uit het vak vallen wanneer u de motorkap opent of sluit, of wanneer u op een oneffen weg rijdt, moet u dit goed vastzetten met de riem.



### Veiligheidsgordel

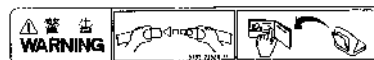
Als u de veiligheidsgordel wilt vastzetten, trekt u deze uit het oprolmechanisme en steekt u de lip in de gesp. U hoort een klik wanneer de lip in de gesp vastzit. Trek aan de riem om te controleren of de gesp goed vergrendeld is. De veiligheidsgordel past zich automatisch aan uw lichaam aan. Loskoppelen  
Duw op de ontgrendelingsknop en laat de gordel oprollen.

#### Opmerking:

Wanneer u de vergrendelde veiligheidsgordel niet kan losklikken, kan u hem losmaken nadat u hem eerst stevig hebt uitgetrokken en hem vervolgens opnieuw traag uitgetrokken hebt.

#### ⚠ Waarschuwing

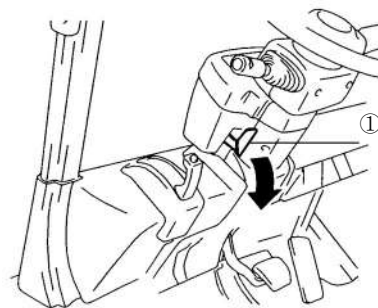
**Draag een veiligheidsgordel. De stoel en de veiligheidsgordel kunnen het risico van ernstig of dodelijk letsel verminderen bij het omslaan van de vorkheftruck. Uw kansen op het voorkomen van ernstig of dodelijk letsel bij omslaan zijn beter als u in het bestuurderscompartiment blijft zitten.**



#### ⚠ Waarschuwing

**Draag altijd uw veiligheidsgordel wanneer u met de vorkheftruck rijdt. Vorkheftrucks kunnen omslaan bij een onjuiste bediening. Om bestuurders te beschermen tegen het risico van ernstig of dodelijk letsel bij omslaan, is het het beste om stevig op de stoel te blijven. De stoel en de veiligheidsgordel helpen u om veilig in de vorkheftruck en het bestuurderscompartiment te blijven zitten. Mocht de vorkheftruck omslaan, spring dan niet weg, maar grijp het stuurwiel vast, zet uw voeten schrap, leun in de tegenovergesteld richting als waarin de vorkheftruck omslaat en blijf op uw plaats. Gesp altijd de veiligheidsgordel om wanneer u met de vorkheftruck gaat rijden.**

### Batterijbehuizing



① Ontgrendelingshendel batterijbehuizingsslot

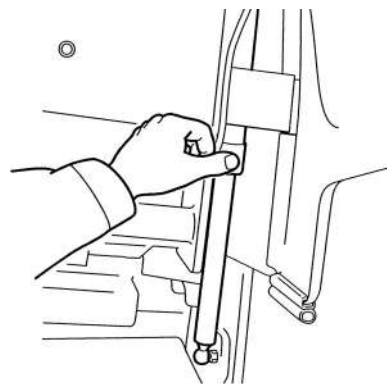
1. Wanneer de ontgrendelingshendel van het batterijbehuizingsslot links onder naast de parkeerremhendel naar achteren wordt getrokken, neigt de stuurkolom naar voren en wordt de batterijbehuizing ontgrendeld.
2. Houd de batterijbehuizing vast met de speling eronder en breng deze omhoog.
3. Open de batterijbehuizing volledig en koppel deze los na te hebben gecontroleerd of de steun goed vergrendeld is.

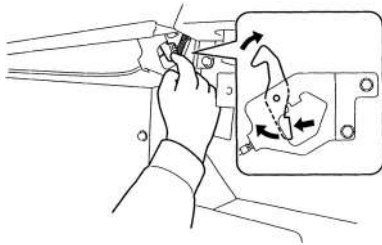
### Sluiten

Druk op de ontgrendelingsknop van de dempersteun en sluit de batterijbehuizing. Houd de batterijbehuizing vast totdat deze hoorbaar op zijn plaats vergrendeld is. Trek het stuurwiel naar achteren om het in de oorspronkelijke stand terug te zetten.

#### ⚠ Opgelet

**Het bedienen van het voertuig zonder dat de batterijbehuizing stevig vergrendeld is, is zeer gevaarlijk. Controleer dus of deze goed vergrendeld is voordat u het voertuig bedient.**

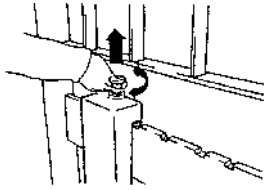




### Bediening in noodgevallen

Als de ontgrendelingshendel van de batterijbehuizing onklaar raakt en de batterijbehuizing niet kan worden geopend zoals hierboven beschreven, volgt u de volgende procedure.

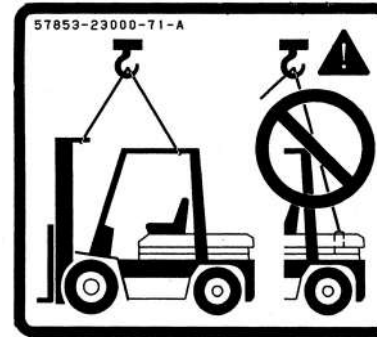
1. Breng de stuurwielverstelhendel omlaag en neig de stuurkolom naar voren.
2. Verwijder het zijpaneel onder de pijler van de hoofdbescherming aan de linkerkant van het voertuig.
3. Steek een vinger in de batterijbehuizing en duw de haak naar voren om het slot te ontgrendelen.
4. Breng de batterijbehuizing omhoog om deze los te maken.



### Vorken

Til elke vorkaanslag omhoog en draai deze om hem los te maken, zodat de vorken naar links en rechts kunnen worden verschoven. Verstel de vorken in de juiste stand voor de lading.

Wanneer u de vorken verstelt, moet u ervoor zorgen dat het zwaartepunt van de lading overeenkomt met het midden van het voertuig. Draai na het verstellen de aanslagen om de vorken op hun plaats te vergrendelen.



### Takelen van het voertuig

Wanneer u het voertuig takelt, gebruikt u de hefogen in de buurt van de bovenkant van de buitenste mast voor de voorzijde en de hoofdbescherming voor de achterzijde, zoals afgebeeld in de illustratie.

#### ⚠ Opgelet

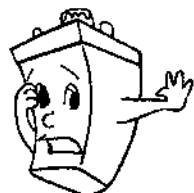
- Gebruik draadkabels die sterk genoeg zijn.
- Gebruik nooit de ogen aan de bovenkant van het contragewicht om het voertuig te takelen.

## BATTERIJ

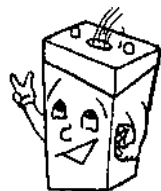


### Vorzorgsmaatregelen bij gebruik van de batterij

1. Laat de batterij niet overmatig ontladen. Als de acculadingmeter op het display knippert om u te laten weten dat het tijd is om deze op te laden wanneer de lading onder de 20% gekomen is, moet u de batterij dan zo spoedig mogelijk opladen.



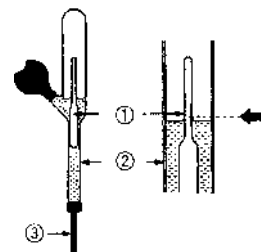
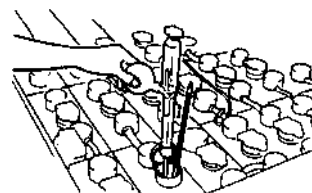
2. Vermijd open vlammen. De batterij bevat explosief gas. Houd deze uit de buurt van open vlammen.



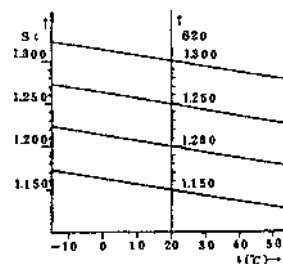
3. Laat geen batterijvloeistof uitlopen. Alleen het watergehalte van de vloeistof (verdund zwavelzuur) neemt af wanneer de batterij wordt opgeladen. Vul voordat u gaat opladen gedistilleerd water bij tot de peilstreep en controleer het vloeistofpeil opnieuw na één uur opladen.



4. Houd de batterij schoon. Zorg ervoor dat de bovenkant van de batterij schoon en droog blijft. Zorg ervoor dat de ventilatiedoppen goed dichtgedraaid zijn.



- ① Hydrometer
- ② Buitenste buis
- ③ Kop



### Controleren van de soortelijke massa

Controleer de soortelijke massa eenmaal per week. Controleer of het opladen correct gebeurt en of er geen grote verschillen zijn in de soortelijke massa van de batterijcellen.

**Soortelijke massa na het opladen**  
.....1,280 (20°C)

**Soortelijke massa na het ontladen**  
.....1,150 (20°C)

Wanneer de soortelijke massa minder is dan 1,150 (bij 20°C), moet u opladen totdat de soortelijke massa 1,280 is (bij 20°C).

Controleer de vloeistoftemperatuur met een thermometer en zet de gemeten soortelijke massa om naar de soortelijke massa bij 20°C.

### ⚠ Opgelet

Houd de meetgegevens van de batterij goed bij, want aan de hand hiervan kan men de batterijtoestand bepalen.

### Verband tussen soortelijke massa en temperatuur van de vloeistof

Formule voor omzetten van soortelijke massa

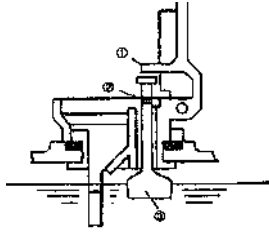
$S_{20} = S_t + 0,0007 (t - 20)$

$S_{20}$ : soortelijke massa bij 20°C

$S_t$ : gemeten soortelijke massa bij t°C

t: vloeistoftemperatuur (°C) bij het meten





① Aanslag

② Witte streep

③ Vlotter

### Controle vloeistofpeil

Open de dop en vul gedistilleerd water bij als de witte streep van de rode vlotter is gedaald.

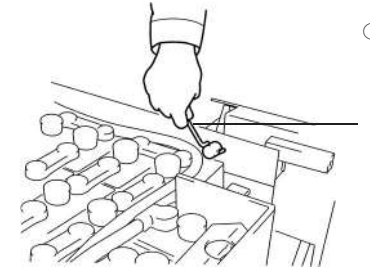
#### Opmerking:

Als de witte streep zichtbaar is, stopt u met het bijvullen van gedistilleerd water.

Er is te veel water bijgevoerd als de punt van de vlotter in contact komt met de aanslag.

#### ⚠ Waarschuwing

**Zorg ervoor dat het voertuig op een vlakke ondergrond staat en geen lading heeft voordat u de batterij verwijdert om de batterijvloeistof te controleren.**



① Accustopper



6. Verwijder de accustopper.

### Vervangen van de batterij

1. Open de batterijbehuizing.
2. Koppel de batterijstekker los.
3. Verwijder het spatbord
4. Verwijder de 2 bouten van de kap aan de rechterkant en laat de kap zakken.



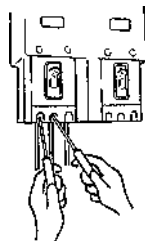
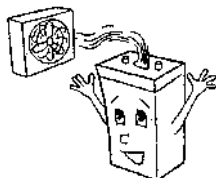
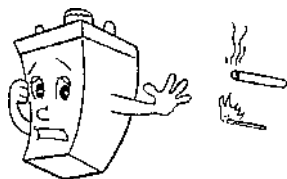
5. Open de voetplaat naar voren, samen met de vloermat en zet deze vast met een steun.

7. Bevestig een hijsketting aan de batterijkast en hijs deze uit het voertuig.

### Omgaan met de batterij

Wanneer het voertuig twee weken of langer buiten gebruik moet worden gesteld, moet de batterij gelijkmatig volledig worden opgeladen en opgeslagen met de batterijstekker losgekoppeld, om ontladen van de batterij te voorkomen. Wanneer het voertuig voor een langere tijd wordt gesteld, moet de batterij om de twee maanden worden opgeladen.

## BATTERIJ OPLADEN



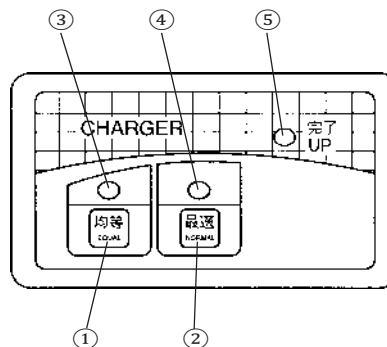
### Vorzorgsmaatregelen tijdens het opladen

Tijdens het opladen wordt waterstof, een uiterst brandbaar gas, geproduceerd. Neem de volgende punten in acht.

1. Laad de batterij op in een goed geventileerde ruimte uit de buurt van open vlammen.
2. Laat de batterijkap openstaan.
3. Houd deze uit de buurt van open vlammen. Plaats een gevaarbord.
4. Til de batterij niet op en kantel deze niet.
5. Start het voertuig niet.

### Vorzorgsmaatregelen voor het opladen

1. Raadpleeg de onderhoudsgegevens voor het aantal netstroomzekeringen en stroomonderbrekers.
2. Laad de batterij zo spoedig mogelijk na gebruik van het voertuig op.
3. Wanneer het voertuig niet wordt gebruikt, moet u niet dagelijks opladen.
4. Voer eenmaal per maand een vereffeningsslading uit, ook wanneer het voertuig niet in gebruik is.
5. Controleer eenmaal per week de soortelijke massa en het vloeistofpeil.



### INGEBOUWDE LADER (optie)

Sluit de netsnoerstekker aan op de lader en druk op de NORMAL-schakelaar zodat de microprocessor automatisch vereffeningsslading (vereffeningsslading voor koude regio's) of normaal laden selecteert, en begint met opladen.

#### Opmerking:

Vereffeningsslading voor koude regio's duurt iets langer dan vereffeningsslading.

### Timerbedieningspaneel

#### ① NORMAL-schakelaar

Druk op deze schakelaar om het normale oplaadproces te starten en het opladen halverwege te onderbreken.

(De microprocessor selecteert automatisch het vereffeningssladingproces of het vereffeningssladingproces voor koude regio's.)

#### ② EQUAL-schakelaar

Druk op deze schakelaar om het vereffeningssladingproces te starten en het opladen halverwege te onderbreken.

(De microprocessor selecteert automatisch het vereffeningssladingproces of het vereffeningssladingproces voor koude regio's, afhankelijk van de temperatuur en start het opladen.)

#### ③ NORMAL-lampje (groen)

Brandt tijdens normaal opladen.

#### ④ EQUAL-lampje (geel)

Brandt tijdens vereffeningsslading.

#### ⑤ UP-lampje (groen)

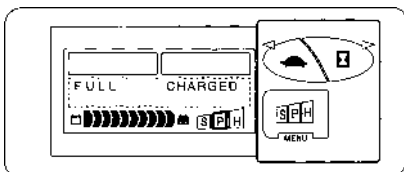
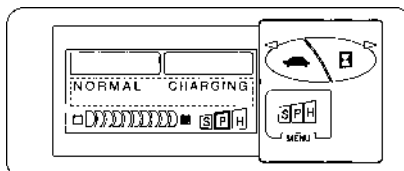
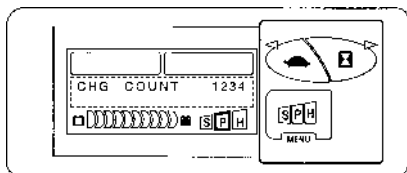
Dit lampje gaat branden om het einde van het opladen aan te geven.

Aan en uit knipperen geeft aan dat er een probleem is wanneer de veiligheidstimer het opladen beëindigt.

#### Opmerking:

Na het opladen en het uitschakelen van alle lampjes door op een willekeurige schakelaar te drukken, koppelt u de netsnoerstekker los. Als u de netsnoerstekker loskoppelt voordat u alle lampjes hebt uitgeschakeld, wordt dit beschouwd als stroomuitval en knippert het UP-lampje. Bovendien blijven de indicators op het display uit de oplaadmodus staan. Als u het voertuig in deze status rijdt of bedient, of als u het contactslot AAN/UIT draait, gaat het UP-lampje uit en keren de indicators op het display terug naar die van de normale stand.

### All-round display (optie)



## Oplaadprocedures

### Opmerking:

- De ingebouwde oplader is een vaste optie die wordt geleverd bij het all-round display.
- Wanneer de oplaadstekker in de lader wordt gestoken, verschijnt het oplaadscherm.

### Normaal opladen

1. Steek de netsnoerstekker in een stopcontact.
2. Sluit de oplaadstekker aan op de stroomvoorziening. CHG COUNT verschijnt op het display.

### ⚠ Opgelet

• **Houd de stekker vast en trek deze netjes recht naar buiten om de accu los te koppelen. Trek niet aan de accukabels.**

• **Controleer of de accustekker stevig is aangesloten.**

3. Druk op de NORMAL-schakelaar. Het NORMAL-lampje (groen) gaat nu branden en het opladen begint. Op een gegeven moment wordt overladen aangegeven op het display.
4. Het oplaadcircuit wordt automatisch uitgeschakeld en het UP-lampje (groen) gaat branden wanneer het opladen voltooid is.
5. Koppel de netsnoerstekker los en berg het netsnoer op.

### Opmerking:

Als het opladen stopt, drukt u op de NORMAL-schakelaar, controleert u of het NORMAL-lampje uitgaat en koppelt u de oplaadstekker los.

### ⚠ Opgelet

**Koppel nooit de netsnoerstekker of de batterijstekker los tijdens het opladen.**

### Bijladen

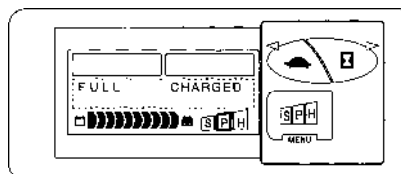
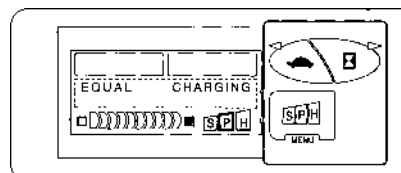
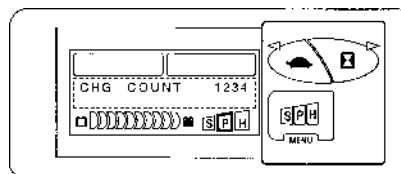
Als één oplaadprocedure onvoldoende is voor de werkzaamheden van een dag, laadt u ook tijdens de lunch- of koffiepauze op. Dit wordt bijladen genoemd.

Druk op de NORMAL-schakelaar zoals bij de normale oplaadprocedure. Als u het opladen halverwege wilt beëindigen, moet u altijd op de NORMAL-schakelaar drukken.

### ⚠ Opgelet

**Zet de stroomschakelaar niet uit en koppel de stroomstekker en de laadstekker niet los tijdens het opladen.**

### All-round display (optie)



## Vereffeningssladen

Na herhaalde malen normaal opladen kunnen er kleine verschillen in prestaties tussen batterijcellen optreden. Vereffeningssladen wordt gedaan om de celprestaties gelijk te maken door enigszins te overladen. Voer vereffeningssladen uit in de volgende gevallen:

1. Minstens eenmaal per week wanneer de batterij dagelijks wordt opgeladen en ontladen.
2. Wanneer de batterij tot onder de voorgeschreven capaciteit is ontladen.
3. Wanneer de batterij niet onmiddellijk wordt opgeladen nadat deze tot het voorgeschreven niveau is ontladen.

Vermijd te veel vereffeningssladen, omdat dit de gebruiksduur van de batterij verkort. De oplaadprocedure is hetzelfde als voor normaal opladen, behalve dat de EQUAL-schakelaar moet worden ingedrukt. Het EQUAL-lampje (geel) gaat branden en het opladen begint wanneer de EQUAL-schakelaar wordt ingedrukt.

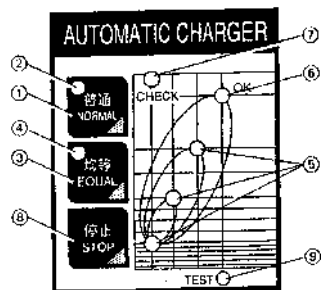
### Veiligheidstimer:

Deze lader is voorzien van een ingebouwde veiligheidstimer die het oplaadproces bewaakt.

1. Als de voorgeschreven spanning niet kan worden bereikt binnen 10,5 uur na het starten van het opladen, beëindigt de veiligheidstimer de oplaadprocedure.
2. Wanneer de veiligheidstimer wordt geactiveerd en het opladen wordt beëindigd, knippert het voltooid-lampje (groen) en wordt F6-1 weergegeven.

### Opmerking:

Wanneer F6-1 wordt weergegeven, moet u de werkzaamheden onmiddellijk beëindigen en contact opnemen met Prins Maasdijk.



## EXTERNE LADER

### Uitleg over het bedieningspaneel van de microcomputertimer

#### Opmerking:

Bedien de paneelschakelaar met de vinger.

#### ① NORMAL-schakelaar (zwart-blauw)

Druk op deze schakelaar om het normale oplaadproces te starten.

Druk nogmaals op deze schakelaar om het opladen te beëindigen.

#### ② NORMAL-lampje (rood)

Dit lampje licht op tijdens het normaal opladen en gaat uit wanneer het normaal opladen is voltooid.

#### ③ EQUAL-schakelaar (zwart-blauw)

Druk op deze schakelaar om het vereffenings-oplaadproces te starten.

Druk nogmaals op deze schakelaar om het opladen te beëindigen.

#### ④ EQUAL-lampje (rood)

Dit lampje licht op tijdens het vereffenings-laden en gaat uit wanneer het vereffenings-laden is voltooid.

#### ⑤ OPLAADVOORTGANGSLAMPJES (rood)

Deze lampjes gaan achtereenvolgens branden, van beneden af, naarmate het opladen vordert. Het derde lampje van beneden geeft aan dat het laden (normaal of vereffenings-laden) in de laatste fase is gekomen.

(Laatste fase van opladen: de periode nadat de spanning van elke cel ongeveer 2,4 V wordt.)

#### ⑥ OK-lampje (rood)

Het OK-lampje gaat samen met de drie oplaadvoortgangslampjes branden na voltooiing van het opladen (normaal of vereffenings-laden), en deze blijven branden.

#### ⑦ CHECK-lampje (rood)

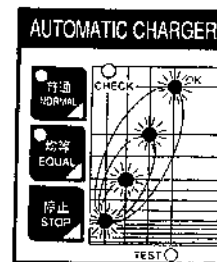
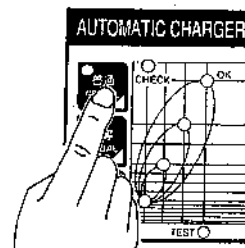
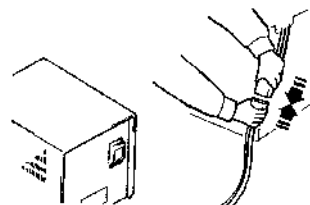
Dit lampje gaat branden wanneer het opladen is beëindigd door de totaaltimer.

#### ⑧ STOP-schakelaar (zwart-rood)

Deze schakelaar is bedoeld om het opladen halverwege te beëindigen. Het opladen wordt beëindigd zodra deze schakelaar wordt ingedrukt.

#### ⑨ TEST-lampje (rood)

Dit lampje gaat branden tijdens de storingstest van de timer. Wanneer de NORMAL- of EQUAL-schakelaar minstens vijf seconden ingedrukt wordt gehouden, wordt de timertestmodus ingeschakeld. Het TEST-lampje gaat branden en de timer wordt getest.



#### ⚠ Opgelet

Als een timertest nodig is voor het verhelpen van problemen met de timer of om een andere reden, neemt u contact op met Prins Maasdiijk.

### Oplaadprocedures Normaal opladen

1. Sluit de batterijstekker aan op de laadstekker en zet de netstroomschakelaar aan.

Zowel het NORMAL-lampje als het EQUAL-lampje gaat branden om aan te geven dat alles gereed is voor het opladen.

#### ⚠ Opgelet

• Houd de stekker vast en trek deze netjes recht naar buiten om de accu los te koppelen. Trek niet aan de accukabels.

• Controleer of de accustekker stevig is aangesloten.

2. Druk op de NORMAL-schakelaar.

Het EQUAL-lampje blijft branden en het opladen begint. De microcomputer voert een optimale oplaadregulering uit.

#### ⚠ Opgelet

Wanneer u het normale oplaadproces start, moet u de NORMAL-schakelaar niet vijf seconden of langer ingedrukt houden. Als u de schakelaar minstens vijf seconden ingedrukt houdt, wordt de timertestmodus gestart en mislukt het normale opladen.

#### Opmerking:

Bedien de paneelschakelaar met de vinger.

3. De oplaadvoortgangslampjes gaan achtereenvolgens branden, van beneden af, naarmate het opladen vordert. Het derde lampje van beneden gaat branden wanneer het opladen in de laatste fase is gekomen.

4. Wanneer het opladen is voltooid, wordt het oplaadcircuit automatisch geopend en dooft tegelijkertijd het NORMAL-lampje. Drie oplaadvoortgangslampjes en het OK-lampje blijven branden om aan te geven dat het opladen voltooid is.

5. Kijk of de drie oplaadvoortgangslampjes en het OK-lampje branden.

6. Zet de stroomschakelaar uit en koppel de laadstekker los.

7. Als u het opladen halverwege wilt beëindigen, drukt u eerst op de STOP-schakelaar, zet u de stroomschakelaar uit en koppelt u de laadstekker los.

#### **Opgelet**

**Probeer nooit de stroomschakelaar uit te schakelen en koppel de stroomstekker en de laadstekker niet los tijdens het opladen.**

#### **Vereffeningsladen**

Na herhaalde malen normaal opladen, kunnen er kleine verschillen in prestaties tussen batterijcellen optreden. Vereffeningsladen wordt gedaan om de celprestaties gelijk te maken door enigszins te overladen. Voer vereffeningsladen uit in de volgende gevallen:

1. Wanneer de batterij elke dag wordt opgeladen en ontladen.
2. Wanneer de batterij tot onder het opgegeven niveau is ontladen.
3. Wanneer de batterij niet kort na het ontladen is opgeladen.

De oplaadprocedure is hetzelfde als voor normaal opladen, behalve dat de EQUAL-schakelaar moet worden ingedrukt. Het EQUAL-lampje gaat branden en het opladen begint wanneer de EQUAL-schakelaar wordt ingedrukt.

#### **Opgelet**

**Vermijd te veel vereffeningsladen, omdat dit de gebruiksduur van de batterij verkort.**

#### **Bijladen**

Als één oplaadprocedure onvoldoende is voor de werkzaamheden van een dag, laadt u ook tijdens de lunch- of koffiepauze op. Dit wordt bijladen genoemd.

Druk op de NORMAL-schakelaar zoals bij de normale oplaadprocedure. Als u het opladen halverwege wilt beëindigen, moet u altijd op de STOP-schakelaar drukken.

#### **Opgelet**

**Probeer nooit de stroomschakelaar uit te schakelen en koppel de stroomstekker en de laadstekker niet los tijdens het opladen.**

#### **Totaaltimer**

Deze lader heeft een ingebouwde totaaltimer om overladen te voorkomen.

1. De totaaltimer start wanneer het opladen begint.

De totaaltimer beëindigt het opladen wanneer de hoofdtimer defect raakt.

2. Als het opladen wordt beëindigd door de totaaltimer, gaat het CHECK-lampje branden.

#### **Opgelet**

**Als het CHECK-lampje brandt, gebruikt u de batterij dan niet meer en neemt u contact op met Prins Maasdijk.**

3. De totaaltimer is ingesteld op 16 uur.

#### **Timertest**

##### **Controle van de hoofdtimer**

(1) Zet de netstroomschakelaar aan.

(2) Koppel de batterijstekker los (om de lader te ontladen en het spanningsrelais te bedienen).

(3) Schakel de magneetschakelaar (MS) gedwongen in met een schakelstok en druk minstens 5 seconden lang op de NORMAL- of EQUAL-schakelaar. Zodra het TEST-lampje en de drie oplaadvoortgangslampjes gelijktijdig gaan branden, laat u onmiddellijk de schakelaar los en meet u met een stopwatch de tijd totdat het OK-lampje gaat branden.

(4) De hoofdtimer is normaal als alle lampjes achtereenvolgens doven na het OK-lampje na het verstrijken van de volgende periode nadat het TEST-lampje is gaan branden:

Wanneer gestart met de NORMAL-schakelaar: OK-lampje aan na het verstrijken van ongeveer 6 seconden.

Wanneer gestart met de EQUAL-schakelaar: OK-lampje aan na het verstrijken van ongeveer 18 seconden.

#### **Controle van de totaaltimer**

(1) Zet de netstroomschakelaar aan.

(2) Sluit de batterij in de ontladen status (omdat de hoofdtimer eerder werkt bij bediening met het spanningsrelais als de batterij in volledig geladen staat verkeert).

(3) Houd de NORMAL- of EQUAL-schakelaar 5 seconden lang ingedrukt. Het TEST-lampje gaat branden en het opladen begint.

Laat de schakelaar los zodra het TEST-lampje brandt en meet met een stopwatch de tijd totdat het CHECK-lampje gaat branden.

(4) De totaaltimer is normaal als de tijd tussen het gaan branden van het TEST-lampje en het CHECK-lampje als volgt is. (Het OK-lampje gaat niet branden.)

CHECK-lampje aan na het verstrijken van ongeveer 90 tot 100 seconden.

(5) Het lampje gaat uit als de batterijstekker wordt losgekoppeld.

#### **Opgelet**

**Als de NORMAL- or EQUAL-schakelaar wordt ingedrukt na het aansluiten van de batterij in volledig geladen staat, werkt de hoofdtimer eerst en laat het OK-lampje branden; het CHECK-lampje gaat niet branden. Dit betekent niet dat de totaaltimer defect is. Vervang in een dergelijk geval de batterij door een ontladen exemplaar en herhaal de controle volgens de hierboven beschreven procedure.**

# CONTROLE VOOR GEBRUIK

## Controle voor gebruik

De gebruiker van het industriële voertuig van Prins Maasdijk is verantwoordelijk voor het uitvoeren van de controle voor gebruik en de wekelijkse inspecties.

Voer de controle voor gebruik uit voordat u begint te werken om de veiligheid te waarborgen.

Onderwerp	Controle
Vroeger vastgestelde defecten	Corrigeren.
Buitenkant	Stand van het voertuig; olie lekkage; water lekkage; losse delen; uiterlijke schade
Wielen	Bandendruk; slijtage of beschadiging; velgen; naafmoeren
Lichten	Staat van de lichten; barsten
Hydraulische olie	Oliepeil, vervuiling, consistentie.
Rempedaal	Pedaalspeling; remwerking
Remvloeistof	Vloeistofpeil
Parkeerrem	Aantrekreserve; remwerking
Stuurwiel	Loszitten; speling; trilling; trekken.
Claxon	Werking.
Instrumenten	Werking.
Systeem voor het werken met lading	Onderdelen; olie lekkage; barsten; loszitten. Controleer of het SAS werkt.
Motor	Abnormaal geluid; rotatie
Batterij	Opladen
Lader	Werking van de timer

## Controle rondom het voertuig

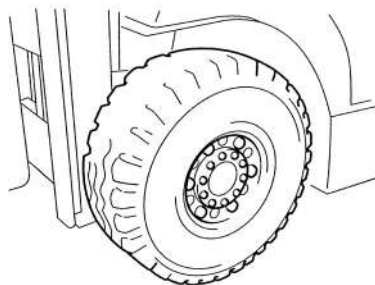
### Rechtstand van het voertuig

Helt het voertuig over naar de ene of de andere kant? Als dit het geval is, moet u controleren of er geen sprake is van een lekke band of problemen met het onderstel.

### Onder het voertuig

Controleer of er geen olie- of waterlekken zichtbaar zijn op de grond daar waar het voertuig geparkeerd stond. Controleer op losse onderdelen of beschadiging.

Als u een probleem vaststelt, moet u het voertuig laten nakijken bij Prins Maasdijk.



## Controle van de banden

Zorg ervoor dat de banden steeds de juiste druk hebben. Een te lage druk verkort de levensduur van de banden en verhoogt het elektriciteitsverbruik. Een verschil in druk tussen de linker- en de rechterbanden bemoeilijkt het sturen.

Draai de ventieldop naar links en verwijder hem. Controleer de bandendruk met een bandendrukmeter en breng de banden op de juiste druk.

Raadpleeg de onderhoudsgegevens voor de juiste bandendruk.

Ga na het controleren van de bandendruk na of er geen lucht ontsnapt uit het ventiel. Draai vervolgens de dop weer vast.

Als u ongelijkmatige slijtage van de voor- en achterbanden of linker- en rechterbanden, beschadiging of verbogen velgen opmerkt, moet u het voertuig laten nakijken bij een service center.

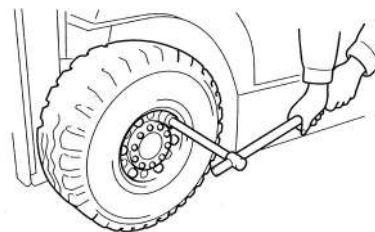
### ⚠ Opgelet

**De banden van industriële voertuige staan onder hoge druk. Vervormde of gebarsten velgen zijn dan ook bijzonder gevaarlijk. Overschrijd de voorgeschreven bandendruk niet. Regel de luchtcompressor steeds correct af voor het oppompen van de banden. De bandenspanning kan de voorgeschreven druk overschrijden, waardoor de band ontploft.**

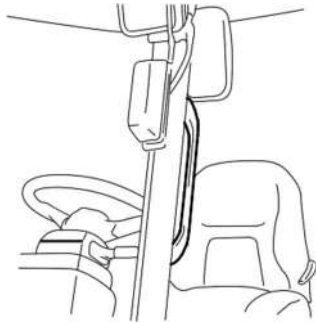
## Controle van de naafmoeren

Controleer of de naafmoeren goed vastzitten.

Vermijd een ongelijk aanhaalmoment en draai alle moeren gelijkmatig vast. Raadpleeg de onderhoudsgegevens voor het juiste aanhaalmoment.





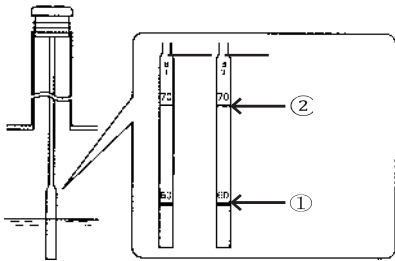


③ ④

### Lichten controleren

(Achteruitkijkspiegelverlichting en richting-aanwijzers zijn optioneel)

Zijn de gloeidraden intact? Is er sprake van beschadigde lenzen?  
Houd het glas schoon om een goed zicht naar voren te waarborgen.



- ① Niveau onder 6000 mm bij max. vorkhoogte
- ② Niveau: 6000~7000 mm bij max. vorkhoogte
- ③ Tonaanduiding (1,2-ton modellen)
- ④ Tonaanduiding (3-ton modellen)

### Controle aan boord van het voertuig

#### Controle van het hydraulische-oliepeil

Parkeer het voertuig op een horizontale ondergrond en laat de vork naar de grond zakken voordat u het peil van de hydraulische olie controleert.

1. Verwijder de oliedop.
2. Veeg de oliepeilstok die aan de oliedop vastzit af met een schone doek en steek deze opnieuw in de tank.

#### Opmerking:

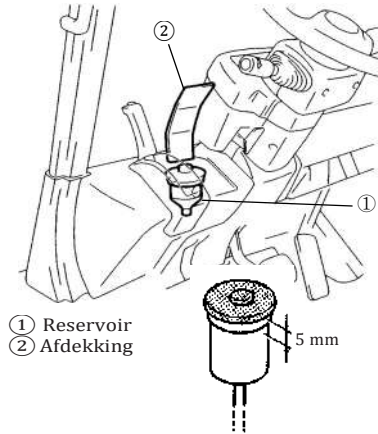
Het oliepeil moet worden gecontroleerd terwijl het deel met de schroefdraad van de oliedop contact maakt met de vulopening.

3. Trek de peilstok voorzichtig naar buiten en controleer of de olie tot aan het peilniveau reikt.

#### Opmerking:

Het oliepeil varieert afhankelijk van de maximale vorkhoogte.

4. Als het oliepeil te laag is, vult u olie bij. Gemorste olie moet goed worden afgeveegd.



- ① Reservoir
- ② Afdekking

5 mm



### Controle van de remvloeistof

1. Verwijder de afdekking van het reservoir.
2. Controleer het peil van de remvloeistof in het reservoir.  
Het peil moet binnen het bereik liggen dat in de afbeelding wordt aangegeven.
3. Als het peil lager is dan de onderste limiet, moet u originele remvloeistof bijvullen tot het juiste niveau.

#### ⚠ Opgelet

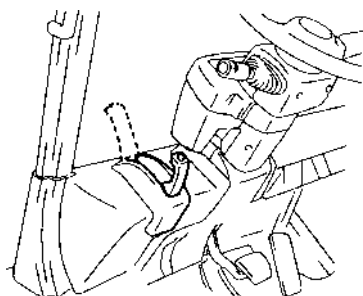
- Een sterk dalend remvloeistofpeil kan wijzen op een lek in het remsysteem. Vraag het service center zo spoedig mogelijk om een controle uit te voeren.
- Gebruik nooit andere olie dan remolie.
- Wees voorzichtig dat er geen vuil in het reservoir terecht komt.
- Controleer regelmatig of de kleine ventilatieopening in het reservoir niet verstopt is met vuil.

### Controle van het rempedaal

1. Druk het rempedaal volledig in en ga na of u voldoende reactie voelt.
2. Controleer of het pedaal niet verder zakt wanneer u het volledig ingedrukt houdt.
3. Controleer ook of u geen abnormale toestand constateert bij het indrukken en terugkeren van het pedaal.
4. Duw het rempedaal met de hand in totdat u weerstand voelt om de speling vast te stellen.

#### Opmerking:

- Raadpleeg het gedeelte met onderhoudsgegevens voor de rempedaalspeling.
- Vraag het service center om een controle als de speling te groot is of de pedaalbeweging abnormaal is.



### Controle van de parkeerrem

1. Controleer hoeveel kracht nodig is om de parkeerremhendel volledig aan te trekken.

#### Opmerking:

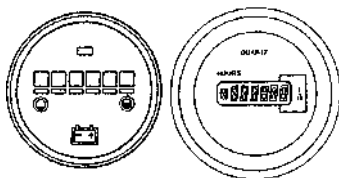
Raadpleeg het gedeelte met onderhoudsgegevens voor de bedieningskracht.

#### ⚠ Waarschuwing

Vraag Prins Maasdijk om een controle als u een abnormale toestand constateert.

### Controle van het OPS-lampje en de OPS-indicator

Ga op de stoel zitten, draai het contactslot om en controleer of het controlelampje en de OPS-indicator uitgaan en dat er geen foutcode op het display staat.

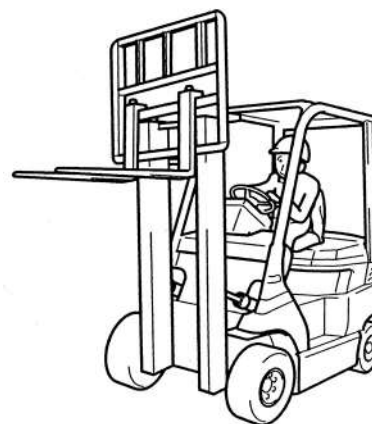


### Controle van de instrumenten

Instrumenten zijn onmisbaar om de toestand van het voertuig te kunnen bepalen tijdens het werken. Zet het contactslot AAN om te controleren of elk instrument goed functioneert.

### Controle van de batterij

1. Voer de controle uit nadat u het contactslot hebt ingeschakeld.
2. Lees de batterijladingindicator op het display af om te controleren of de batterij voldoende is opgeladen.
3. Als het waarschuwingslampje voor de batterijvloeistof op het display knippert, vult u gedistilleerd water bij.



### Instructies voor het systeem voor het werken met ladingen

1. Controleer de vork op de staat van installatie, barsten en verbuiging.
2. Controleer de mast op vervorming, kettingspanning en olie lekkage uit cilinders en leidingen.
3. Bedien de hef- en neighendel om te zien hoe deze werken.

#### Opmerking:

- Bedien altijd elke cilinderzuiger enkele keren over de hele slag voordat u de dagelijkse werkzaamheden aanvangt.
- Als u een probleem constateert, vraag dan het service center om een controle uit te voeren.

### Controle van het stuurwiel

#### Opmerking:

Voer de controle uit nadat u het contactslot hebt ingeschakeld.

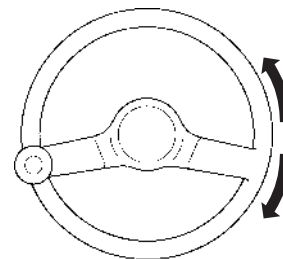
1. Richt de achterwielen recht in de rijrichting voordat u de speling van het stuurwiel controleert.

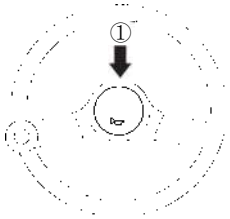
#### Opmerking:

Raadpleeg het gedeelte over de onderhoudsgegevens voor de stuurwielspeling.

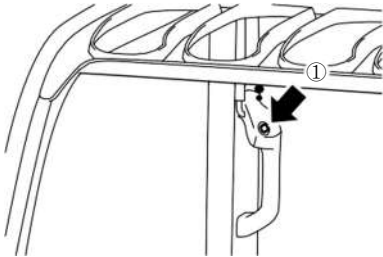
2. Draai het stuurwiel helemaal rond en beweeg het op en neer om te zien of het niet loszit.

3. Als u een probleem constateert, vraag dan het service center om een controle uit te voeren.





① Indrukken



① Indrukken

## Controle van de claxon

### Opmerking:

Schakel het contactslot in voordat u de claxon controleert.

## Modellen met handgreep op de achterstijl (optie)

### Tijdens langzaam rijden

#### Doelmatigheid van de remmen

Druk het rempedaal in en controleer of de remprestaties normaal zijn en of de rem aan beide kanten werkt.

Trek aan de parkeerremhendel om te controleren of het voertuig wordt geblokkeerd en stil blijft staan.

#### Controle van de motor

Rijd met het voertuig en controleer of de motor soepel draait en geen abnormaal geluid maakt. Bedien ook de hendels voor heffen/neigen en controleer de pompmotor.

#### Controle van de stuurinrichting

Rijd langzaam naar een veilige plaats, draai het stuurwiel naar links en naar rechts en controleer op ongewone bewegingen.

### ⚠ Opgelet

Als u iets abnormaals voelt, zelfs iets kleins, of als het Diagnose-lampje gaat knipperen, of als er een foutcode op het display verschijnt, stop dan onmiddellijk met het werken met het voertuig en laat Prins Maasdijs een controle uitvoeren.

## ALVORENS HET VOERTUIG TE STALLEN

Verwijder het vuil van alle voertuigcomponenten en doe daarna het volgende.

1. Controleer op olie- of waterlekkage.
2. Controleer elke component op vervorming, krassen, deuken of barsten.
3. Smeer elke component.
4. Breng de vork helemaal naar boven en beneden om de binnenzijde van de hefcilinder te smeren.
5. Meld elke eventuele onregelmatigheid aan de opzichter.

### ⚠ Opgelet

Zelfs de kleinste storing kan een ernstig ongeval veroorzaken. Gebruik het voertuig niet voordat het volledig is gerepareerd.

## WEKELIJKS ONDERHOUD

Voer de volgende controles uit naast de controle voor gebruik. Laat de noodzakelijke afstellingen en vervangen uitvoeren in het service center.

Wekelijkse (40-uurs) controletaken	
Batterijvloeistof — peil controleren	Gedistilleerd water
Batterijvloeistof — soortelijke massa controleren	
Bouten en moeren — opnieuw aanhalen	
Mast en stuurmechanisme — smeren	MP-smeervet
Ketting smeren	Motorolie

De hierboven genoemd items zijn voornamelijk controleren en bijvullen.

De frequentie voor het periodiek verversen van olie en smeervet hangt af van de mate waarin ze zijn vervuild. Ververs ze wanneer dit nodig is. Met het oog op een veilige en probleemloze werking is het belangrijk dat u de controle voor gebruik en het wekelijkse onderhoud nooit over slat.

### Controleren van het batterijvloeistofpeil en van de soortelijke massa

Raadpleeg het gedeelte over de batterij voor de controleprocedures

### Opnieuw aanhalen van bouten en moeren

Haal de bouten en moeren op het chassis en het systeem voor heffen/neigen opnieuw aan.

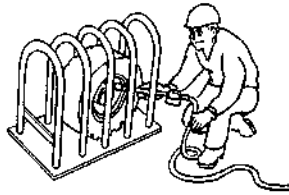
### De mast en het stuurmechanisme smeren

Smeer de kettingen, het stuurmechanisme, enz. voldoende, overeenkomstig de smeertabel.

### Opmerking:

- Maak de uiteinden van de smeerfittingen schoon vóór het smeren.
- Veeg het overtollige vet weg na het smeren.

## ZELF UIT TE VOEREN ONDERHOUD



### Voorwielen

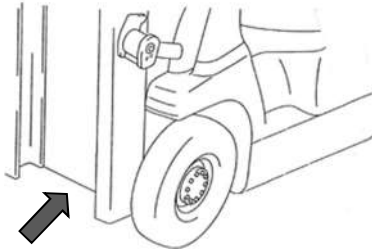
1. Parkeer het voertuig op een vlakke ondergrond.
2. Schakel de parkeerrem in en blokkeer de wielen. Neig de mast naar achteren, breng de vork ongeveer één meter omhoog en steek de krik aan de voorzijde onder de hefmast.
3. Krik het voertuig op totdat de banden bijna van de grond zijn en draai de naafmoeren los.
4. Krik het voertuig op totdat de banden van de grond zijn. Laat de band volledig leeglopen. Verwijder vervolgens de naafmoeren en het wiel.
5. Monteer elk wiel na het vervangen of repareren van een lekke band in de omgekeerde volgorde van het demonteren. Haal de naafmoeren gelijkmatig aan in de volgorde die wordt aangegeven in de afbeelding.
6. Controleer de bandendruk na het monteren van elk wiel en regel hem indien nodig bij.

### ⚠ Opgelet

Raadpleeg het gedeelte over onderhoudsgegevens voor de juiste bandendruk.



Opkrikpunt



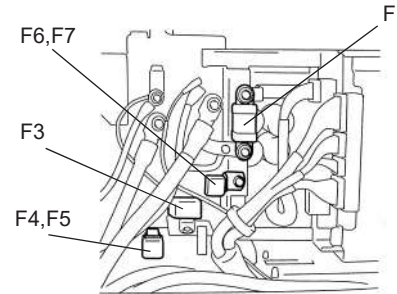
Opkrikpunt



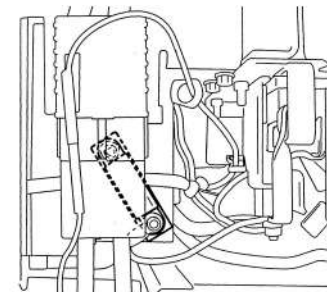
① Naafmoeren

### Achterwielen

1. Parkeer het voertuig op een vlakke ondergrond.
2. Schakel de parkeerrem in en blokkeer de wielen. Plaats de krik onder het gewicht (opkrikpunt).
  - Krikopstelling
  - Werkplaatsoliekrik
 Plaats de krik onder het midden van de stuuras
  - Draagbare oliekrick
 Plaats de krik onder de stuuras
3. Krik het voertuig op totdat de banden bijna van de grond zijn en draai de naafmoeren los.



Fch



4. Krik het voertuig op totdat de banden van de grond zijn. Laat de band volledig leeglopen. Verwijder vervolgens de naafmoeren en het wiel.
5. Monteer elk wiel na het vervangen of repareren van een lekke band in de omgekeerde volgorde van het demonteren. De naafmoeren moeten in dezelfde volgorde worden aangehaald als die van de voorwielen.
6. Controleer de bandendruk na het monteren van elk wiel en regel hem indien nodig bij.

### Vervangen van zekeringen

Wanneer lichten niet branden of onderdelen van het elektrisch systeem niet werken, kan dit te wijten zijn aan een gesprongen zekering. Controleer of de zekering van het desbetreffende onderdeel niet gesprongen is. De zekeringen bevinden zich in het linker zijframe onder de achterkerp.

### Opmerking:

Elke zekering zorgt voor de volgende apparaten:

- 1) ..... F1 (rijden, heffen/neigen)
- 2) ..... F3 (stuurbekrachtiging)
- 3) ..... F4, F5 (accessoires)
- 4) ..... F6 F7 (3-ton modellen) (stroomvoorziening)
- 5) ..... Fch (lader; bij track-type).

### ⚠ Opgelet

- Wanneer u zekering F4 of F5 wilt vervangen, moet u de zekering verwijderen met de zekeringverwijderklem.
- Vervang een zekering altijd door een type met dezelfde capaciteit.
- Als na het vervangen van een zekering de nieuwe zekering onmiddellijk springt, moet u dit laten nakijken door een service center.
- Bij het vervangen van zekeringen mogen de aansluitingen nooit worden kortgesloten.

## PERIODIEK ONDERHOUD

Periodieke controles en onderhoud zijn nodig om uw industriële voertuig van Prins Maasdiik in perfecte staat te houden. Het voorgeschreven aantal uren voor de controlecyclus wordt hieronder aangegeven.

**Dagelijks (controle voor gebruik)** .. Om de 8 uur  
**Wekelijks**.....Om de 40 uur  
**6 weken** .....Om de 250 uur  
**3 maanden** .....Om de 500 uur  
**6 maanden** .....Om de 1.000 uur  
**Jaarlijks** .....Om de 2.000 uur  
 Als de bedrijfstijd meer bedraagt dan 250 uur binnen 6 weken, gebruikt u het aantal uren als richt-

lijn voor het uitvoeren van periodieke inspecties. Controles voor gebruik en wekelijkse controles moeten bij voorkeur worden uitgevoerd door de gebruiker. Zeswekelijkse, driemaandelijke, halfjaarlijkse en jaarlijkse controles vereisen speciale kennis en gereedschap en moeten daarom worden uitgevoerd door Prins Maasdiik. Raadpleeg de tabel voor periodiek onderhoud voor de vereiste controle- en onderhoudstaken en de controlecyclus.

Vervang onderdelen uitsluitend door originele onderdelen en gebruik de aanbevolen smeermiddelen.

## TABEL VOOR PERIODIEKE VERVANGING

Table voor periodieke vervanging

VERVANGINGSTIJD (op basis van werkuren of - maanden, indien dit eerder is)	OM DE 6 WEKEN		3	6	12 MAANDEN	
	OM DE	250	500	1000	2000	UREN
Remvloeistof				●		←
Hydraulische olie				●		←
Filter hydraulische olie		●*		●		←
Vet universele koppeling neigbesturing					●	
Differentieel- en aandrijfveerheidolie					●	
Wiellagervet					●	
Rubberonderdelen hoofdcilinder					●	
Rubberonderdelen wielremcilinder					●	
Reservoirslang					(Om de 2 jaar)	
Stuurbevestigingsslang					(Om de 2 jaar)	
Rubberonderdelen stuurbevestiging					(Om de 2 jaar)	
Slang van het systeem voor het werken met ladingen					(Om de 2 jaar)	
Vorkdemper (optie)					(Om de 2 jaar)	
Ketting					(Om de 3 jaar)	
Vet EPS-stelmotor					(Om de 4 jaar)	

\*Voor nieuwe voertuigen

**Opmerfting:** Onder veeleisende werkomstandigheden kan een onderhoudsinterval van 170 uur of 1 maand aanbevolen zijn.

## TABEL VOOR PERIODIEK ONDERHOUD

### Periodiek onderhoud

#### CONTROLEMETHODE

I: Inspecteren en corrigeren en indien nodig vervangen. T: Aanhalen C: Reinigen L: Smeren M: Meten en corrigeren en indien nodig afstellen.

CONTROLEPERIODE (Totale aantal werkuren of maandelijke werkperioden, indien dit eerder is.)	OM DE 6 WEKEN		3	6	12 MAANDEN	
	OM DE	250	500	1000	2000	UREN
<b>ELEKTRISCH SYSTEEM</b>						
<b>Motor</b>						
Rotatiegeluid .....			I*	I	←	←
Loszittende aansluitingen .....				T	←	←
Isolatieweerstand .....				M	←	←
Slijtage en glijtoestand van koolborstels.....				I	←	←
Vervuiling, beschadiging collector.....				I	←	←
Borstel-, veerslijtage .....						M
<b>Batterij</b>						
Laadtoestand.....				I	←	←
Elektrolytniveau .....				I	←	←
Soortelijke massa van elektrolyt.....				M	←	←
Loszittende aansluitingen.....				I	←	←
Abnormale toestand in het bovengedeelte van de batterijbehuizing.				I	←	←
Isolatieweerstand .....				M	←	←
Spanningsmeting van elke batterijcel na het opladen .....						M
<b>Lader</b>						
Werking van de timer.....				I	←	←
Loszittende aansluitingen.....				I	←	←
Spanningsmeting HVR-functie .....				M	←	←
Bedrijfstoestand van de magneetschakelaar, vervuiling van contacten, ruwheid.....						I
<b>Magnetische contactgever</b>						
Loszittende contacten, beschadiging, slijtage .....				I	←	←
Bedrijfstoestand van het hulpcontact, vervuiling, slijtage .....				I	←	←
Montage-toestand van de boogontsteker .....						I
Bedrijfstoestand en tijdstelling.....						I
Loszittende montageonderdelen van de spoel.....						I
Montage-toestand loszittende voedingsdraad van het hoofdcircuit.....						I
<b>Microschakelaar</b>						
Bedrijfstoestand en tijdstelling.....				I	←	←
Beschadiging en loszitten van installatieonderdelen .....				I	←	←
<b>Rijrichtinghendel</b>						
Bedrijfstoestand, beschadiging .....				I	←	←
<b>Richtingschakelaar</b>						
Controle van de contacten.....				I	←	←
<b>Regeleenheid</b>						
Bedrijfstoestand .....				I	←	←
Interne vervuiling, beschadiging.....				C	←	←
Overcorrectie beperkte waarde .....						M
<b>Zekering</b>						
Loszitten.....				I	←	←



CONTROLEPERIODE (Totale aantal werkuren of maandelijke werkperiodes, indien dit eerder is.)	OM DE	6 WEKEN	3	6	12	MAANDEN
	OM DE	250	500	1000	2000	UREN
<b>Bedrading (inclusief laadkabel)</b>						
Slijtage van de bedradingsbundel, beschadiging en loszitten .....	I*	I	←	←		
Loszitten van aansluitingsonderdelen, tapebevestiging .....	I*	I	←	←		
Aansluittoestand en beschadiging van de batterijstekker.....	I*	I	←	←		
<b>KRACHTOVERBRENGINGSSYSTEEM</b>						
<b>Differentieel, transmissie</b>						
Olielekkage .....		I	←	←		
Oliepeil.....		I	←	←		
Loszittende bouten of moeren.....				T		
<b>ONDERSTEL</b>						
<b>Wielen</b>						
Bandendruk .....		M	←	←		
Kerven in banden, beschadiging en ongelijkmatige slijtage van loopvlakken .....		I	←	←		
Loszittende velg- en naafmoeren .....		T	←	←		
Profiel diepte.....	M*	M	←	←		
Metaaldeeltjes, steentjes of andere vreemde voorwerpen in banden.....	I*	I	←	←		
Beschadiging van velgen, zijringen en wielschijven.....	I*	I	←	←		
Ongewoon geluid en loszittende voorwiellagers .....	I*	I	←	←		
Ongewoon geluid en loszittende achterwiellagers.....	I*	I	←	←		
<b>Vooras</b>						
Barsten en beschadiging behuizing .....				I		
<b>Achteras</b>						
Barsten, beschadiging en vervorming van de balk .....				I		
Loszitten aslichaam in voorwaartse en achterwaartse richting .....	M*			M		
<b>STUURSYSTEEM</b>						
<b>Stuurwiel</b>						
Speling en loszitten.....	I*	I	←	←		
Bedrijfstoestand.....	I*	I	←	←		
<b>Versnellingsbak</b>						
Olielekkage .....	I*	I	←	←		
Loszittende montagegedelen .....	T*	T	←	←		
Verstopping van het ontlastingsklepfilter.....			C	←		
<b>Stangen, verbindingen en steunen</b>						
Slijtage, loszitten en beschadiging.....		I	←	←		
Slijtage en montagetoeestand van stuurmechanisme .....				I		
<b>Stuurbekrachtiging</b>						
Olielekkage .....		I	←	←		
Loszittende montagegedelen en stuurmechanisme .....		I	←	←		
Beschadiging stuurbekrachtigingsslang.....				I		
<b>Scharniergewricht</b>						
Loszittende fuseeppen .....		I	←	←		
Barsten en vervorming.....				I		
<b>Stuurassen</b>						
Wieluitlijning .....				M		
Uitslaghoek naar links en rechts .....				M		

CONTROLEPERIODE (Totale aantal werkuren of maandelijke werkperiodes, indien dit eerder is.)	OM DE	6 WEKEN	3	6	12	MAANDEN
	OM DE	250	500	1000	2000	UREN
<b>REMSYSTEEM</b>						
<b>Rempedaal</b>						
Speling en reserve .....			M	←	←	
Remeffect .....			I	←	←	
<b>Parkeerrem</b>						
Aantrekafstand .....			I	←	←	
Remeffect .....	I*	I	←	←		
Loszitten en beschadiging van stang en kabel .....		I	←	←		
Slijtage en beschadiging van ratel .....				I		
<b>Remleiding en -slang</b>						
Lekkage, beschadiging en montagetoeestand .....			I	←	←	
<b>Remolie</b>						
Peil .....		I	←	←		
<b>Hoofdcilinder of remklep en wielremcilinder</b>						
Werking, slijtage, beschadiging en loszittende montagegedelen .....					I	
<b>Remtrommel en remschoen</b>						
Speling tussen trommel en voering .....		M	←	←		
Glijgedeelte van schoenen en slijtage van voeringen.....				I		
Slijtage en beschadiging van remtrommels .....				I		
Bedrijfstoestand van de schoen .....				I		
Roest op verankeringspen .....				I		
Slijtage van terugtrekveer .....				M		
Werking van het automatische regelsysteem .....				I		
<b>Ankerplaat</b>						
Vervorming, barsten en beschadiging .....					I	
Loszittende montagegedelen .....					T	
<b>HEF-/NEIGSYSTEEM</b>						
<b>Vorken</b>						
Conditie van de vork en aanslagpen .....		I	←	←		
Gelijkvormigheid links en rechts .....		I	←	←		
Barsten in de basis en het lasgedeelte van de vork .....				I <sup>3</sup>		
<b>Mast en hefsteun</b>						
Vervorming, beschadiging en barsten in het gelaste gedeelte.....			I	←	←	
Loszitten van mast en hefsteun .....			I	←	←	
Slijtage en beschadiging van de mastondersteuningsschalen .....				I		
Slijtage, beschadiging en draaitoeestand van rollers .....			I	←	←	
Slijtage en beschadiging van rolpenen.....				I		
Slijtage en beschadiging van de maststrip.....			I	←	←	
<b>Ketting en kettingwiel</b>						
Kettingspanning, -vervorming en -beschadiging .....	I*	I	←	←		
Kettingsmering .....		I	←	←		
Toestand kettingankerbout.....		I	←	←		
Slijtage, beschadiging en draaitoeestand van het kettingwiel .....		I	←	←		
<b>Verschillende accessoires (optie)</b>						
Abnormale toestanden en montagetoeestand .....		I	←	←		

CONTROLEPERIODE (Totale aantal werkuren of maandelijks werkperiodes, indien dit eerder is.)	OM DE	6 WEKEN	3	6	12	MAANDEN
	OM DE	250	500	1000	2000	UREN

#### HYDRAULISCH SYSTEEM

<b>Cilinder</b>						
Loszittende montagedelen en beschadiging cilinder .....	T	←	←			
Vervorming en beschadiging stang, stangschroef en stanguiteinde .....	I	←	←			
Werking van de cilinder .....	I	←	←			
Natuurlijke daling en natuurlijke neiging naar voren .....	M	←	←			
Olielekkage en beschadiging .....	I	←	←			
Slijtage en beschadiging pen- en cilinderondersteuning .....	I	←	←			
Hefsnelheid .....	M	←	←			
Ongelijke beweging .....	I	←	←			
<b>Oliepomp</b>						
Olielekkage en ongewoon geluid .....	I	←	←			
<b>Tank hydraulische olie</b>						
Oliepeil en vervuiling .....	I	←	←			
Tank en oliefilter .....				C	←	
Olielekkage .....	I	←	←			
<b>Bedieningshendel</b>						
Loszitten koppeling .....	I	←	←			
Werking .....	I	←	←			
<b>Olieregelklep</b>						
Olielekkage .....	I	←	←			
Meting ontlastingsdruk .....					M	
Werking ontlastingsklep en neigblokkeringsklep .....	I	←	←			
<b>Oliedrukleidingen</b>						
Olielekkage .....	I	←	←			
Vervorming en beschadiging .....	I	←	←			
Loszitten koppeling .....	T	←	←			

#### VEILIGHEIDSRICHTINGEN, ENZ.

<b>Hoofdbescherming</b>						
Basten in gelast deel .....	I	←	←			
Slijtage, beschadiging .....	I	←	←			
<b>Rugleuning</b>						
Loszittende montagedelen .....	T	←	←			
Slijtage, barsten, beschadiging .....	I	←	←			
<b>Verlichtingssysteem</b>						
Werking, montagetoestand .....	I	←	←			
<b>Claxon</b>						
Werking, montagetoestand .....	I	←	←			
<b>Richtingaanwijzers</b>						
Werking, montagetoestand .....	I	←	←			
<b>Instrumenten</b>						
Werking .....	I	←	←			
<b>Achteruitrijdalarm</b>						
Werking, montagetoestand .....	I	←	←			

CONTROLEPERIODE (Totale aantal werkuren of maandelijks werkperiodes, indien dit eerder is.)	OM DE	6 WEKEN	3	6	12	MAANDEN
	OM DE	250	500	1000	2000	UREN

#### SAS

Werking .....			I	←	←	
Loszittende en/of beschadigde sensorhouders .....			I	←	←	
Beschadiging, vervorming en/of olielekkage van functionele delen en loszittende montagedelen .....			I	←	←	
Loszittende en/of beschadigde kabelbomen .....			I	←	←	
Prestaties van blokkeringscilinder en/of accumulator .....						I
Roest en/of corrosie in de hef-/neigsensor .....						I

#### OPS

Werking .....			I*	I	←	←
---------------	--	--	----	---	---	---

#### Stoel

Loszittende montagedelen en beschadiging .....			I	←	←	
Beschadiging aan en/of werking van veiligheidsgordels ..			I	←	←	
Schakelfunctie bestuurderszetel .....			I*	I	←	←

#### Carrosserie

Beschadiging van of barsten in frame, dwarsbalk, enz. ...						I
Loszittende bouten en moeren .....						T

#### Achteruitkijkspiegel

Vuil, beschadiging .....			I	←	←	
Zicht naar achteren .....			I	←	←	

#### Overig

Smering .....				L	←	←
---------------	--	--	--	---	---	---

\*Voor nieuwe voertuigen

**Opmerfting:** Onder veeleisende werkomstandigheden kan een onderhoudsinterval van 170 uur of 1 maand aanbevolen zijn.

# ONDERHOUDSGEGEVENS

## Afstelwaardentabel

Onderwerp		Model voertuig	Tiger XL-E 1.0	Tiger XL-E 1.2
Borstel PS-motor	mm (inch)	Lengte nieuwe borstel	25 (0.98)	25 (0.98)
		Slijtagrens	14 (0.55)	14 (0.55)
Bandendruk	bar	Achterwiel	1.5	1.5
		Voorwiel (enkellucht)	3.0	3.0
		Voorwiel binnen (dubbellucht)	3.0	3.0
		Voorwiel buiten (dubbellucht)	2.0	2.0
Speling van stuurwiel	mm (inch)		25-50 (0.98-1.97)	25-50 (0.98-1.97)
Speling van rempedaal	mm (inch)		3-7 (0.12-0.28)	3-7 (0.12-0.28)
Ingestelde druk olieregelklep	MPa (kg/cm <sup>2</sup> )[psi]	Heffen	12.7 (130) [1840]	12.7 (130) [1840]
		Neigen	11.8 (120) [1710]	11.8 (120) [1710]
Soortelijke massa batterijvloeistof (20°C)		Standaard	1.28	1.28
		Limiet	1.15	1.15
Bedieningsdruk parkeerrem	N (kgf) [lbf]		147-196 (15-20) [33-44]	147-196 (15-20) [33-44]
Aanhaalmoment van naafmoeren	N•m (kgf-m) [ft-lbf]	Achterwiel	88.3-157 (9-16) [65-116]	88.3-157 (9-16) [65-116]
		Voorwiel (enkellucht)	176-392 (18-40) [130-289]	176-392 (18-40) [130-289]
		Voorwiel binnen (dubbellucht)	176-392 (18-40) [130-289]	176-392 (18-40) [130-289]
		Voorwiel buiten (dubbellucht)	176-392 (18-40) [130-289]	176-392 (18-40) [130-289]

• .

### Zekeringcapaciteitstabel

Zekering	Voertuigmodus	1 ton
F1 (hoofdcircuit & pompmotor)		500 A
F3 (stuurbevestigingsmotor)		75 A
F4 (lichten)		10 A
F5 (regelcircuit)		10 A
F6 (voedingscircuit)		10 A
F7 (voedingscircuit)		—

### Zekeringcapaciteitstabel ingebouwde lader

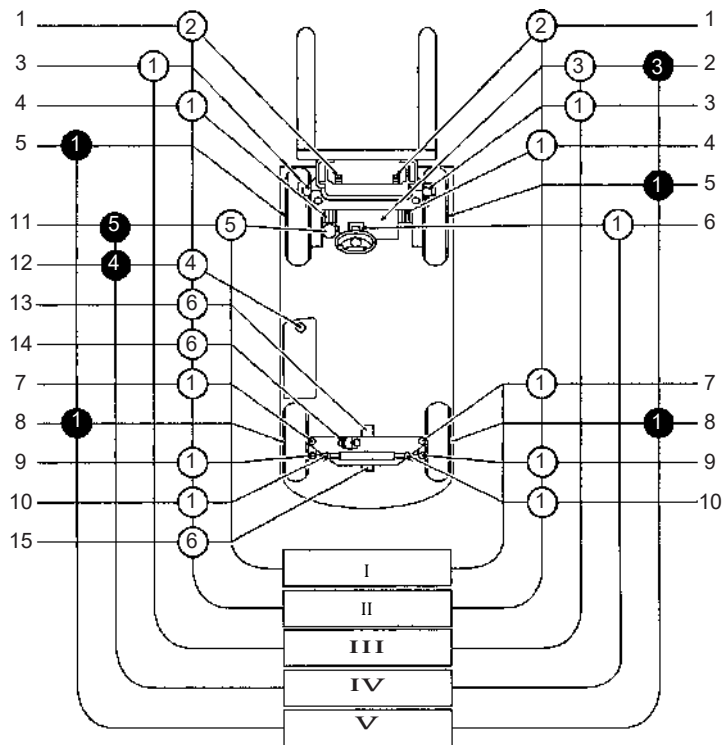
Netstroom voedingsspanning	Type transformator	Fch (gelijkstroomzekering)	Maximumstroom wisselstroomzijde	
			50 Hz	60 Hz
00 V	SG3-69-60JBY-1	80 A	15 A	15 A
	SG3-69-80JBY-1	80 A	20 A	20 A
	SG3-69-100JBY-1	100 A	30 A	30 A
	SG3-69-130JBY-1	150 A	40 A	30 A
	SG3-69-165JBY-1	150 A	40 A	30 A
	SG3-100-85JBY-1	100 A	30 A	30 A

### Zekeringcapaciteitstabel externe lader

Netstroom voedingsspanning	Type transformator	Fch (gelijkstroomzekering)	Maximumstroom wisselstroomzijde	
			50 Hz	60 Hz
200 V	SG3-69-80JBY-2	80 A	30 A	20 A
	SG3-69-100JBY-2	100 A	30 A	30 A
	SG3-69-130JBY-2	150 A	40 A	40 A
	SG3-69-165JBY-2	150 A	50 A	50 A
	SG3-115-80JBY-2	80 A	40 A	30 A
400 V	SG3-69-80JBY-2	80 A	15 A	10 A
	SG3-69-100JBY-2	100 A	15 A	15 A
	SG3-69-130JBY-2	150 A	20 A	20 A
	SG3-69-165JBY-2	150 A	30 A	30 A
	SG3-115-80JBY-2	80 A	20 A	15 A

### Smeercapaciteits- en smeertypetabel

Toepassing	Capaciteit	Type
Differentieel- en aandrijfleenheidolie	1-ton serie 4,0 l (1,06 US gal)	<ul style="list-style-type: none"><li>Hypoïde-tandwielolie SAE 75W-80</li><li>API GL-4, GL-5</li></ul>
Hydraulische olie	1-ton serie 23,0 l (6,07 US gal)	<ul style="list-style-type: none"><li>Hydraulische olie ISOVG32</li></ul>
Remleiding	Juiste hoeveelheid	<ul style="list-style-type: none"><li>Remvloeistof SAE J-1703, DOT-3</li><li>Koude opslag (4S) Remvloeistof arctic S</li></ul>
Chassis en masten, smeernippels	Juiste hoeveelheid	<ul style="list-style-type: none"><li>MP-smeervet (4S: MIL-G-3278-A)</li></ul>



## SMEERKAART

1. Ketting
2. Aandrijfeenheid
3. Voorpen neigcilinder
4. Mastondersteuningschaal
5. Voorwiellagers
6. Blokkeringsmechanisme neigbesturing
7. Fuseepen besturingsscharniergewricht
8. Achterwiellagers
9. Trekstanguiteinde
10. Eindpen achterascilinder
11. Hoofdremcilinder
12. Olietank
13. Voorpen achteraslichaam
14. Uitzwaai-blokkeringscilinder
15. Achterpen achteraslichaam

- I. Elke 8 uur controleren (dagelijks)
- II. Elke 40 uur controleren (wekelijks)
- III. Elke 250 uur controleren (om de 6 weken)
- IV. Elke 1000 uur controleren (halfjaarlijks)
- V. Elke 2000 uur controleren (jaarlijks)

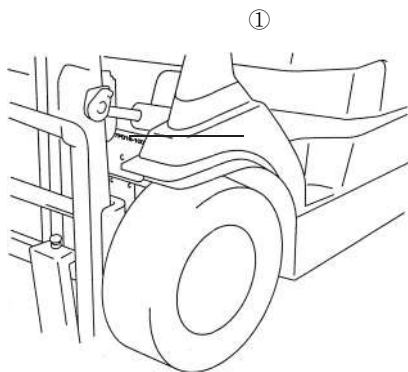
○: Controle en onderhoud

●: Vervangen

- 1) MP-smeervet
- 2) Motorolie
- 3) Hypoïde-tandwielolie API GL-4, GL-5
- 4) Hydraulische olie ISOVG32
- 5) Remvloeistof SAE J-1703, DOT-3
- 6) Droog smeermiddel met molybdeen disulfide voor coating

**Opmerfting:** Onder veeleisende werkomstandigheden kan een onderhoudsinterval van 170 uur of 1 maand aanbevolen zijn.

## SERIENUMMER VAN HET FRAME



① Plaats van serienummer

### Plaats van serienummer

Het serienummer is in het Identificatieplaatje gestanst. Noem het serienummer wanneer u navraag doet voor uw voertuig.

## INFORMATIE OP DE IDENTIFICATIEPLAAT



Identificatieplaatje



Capaciteitsplaatje

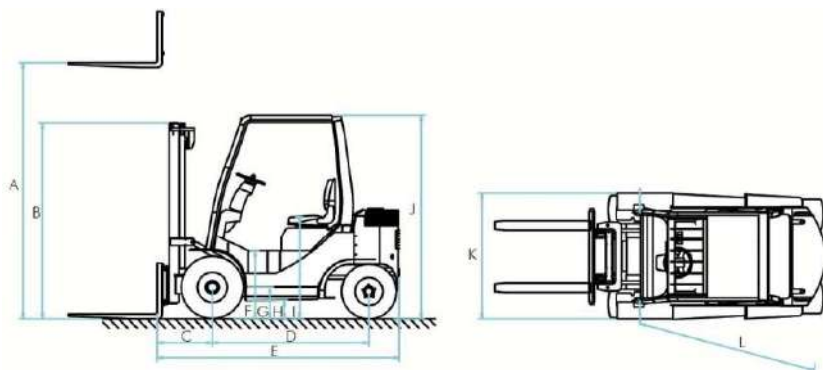
Het Identificatieplaatje geeft informatie over uw heftruck.

Voor bepaalde gebieden staat de belasting op het capaciteitsplaatje gestanst in plaats van de belastingcapaciteitgrafiek. Kijk wat het zwaartepunt en de capaciteit zijn voordat u aan het werk gaat.



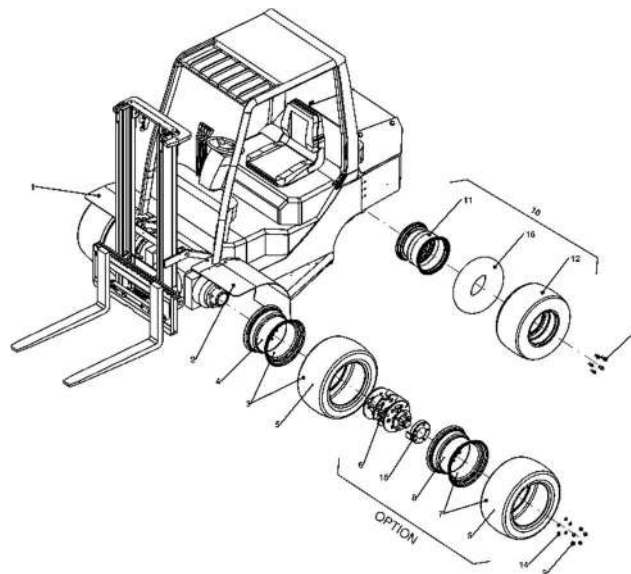
## AFMETINGEN VAN HET VOERTUIG

Type		Tiger XL-E 1.0	Tiger XL-E 1.2
Hefvermogen	kg	1000	1200
Gewicht incl contragewicht	kg	2500	2600
Gewicht excl contragewicht	kg	2350	2350
Zwaartepunt	mm	500	500
Mastneiging voor/achter		8°/9°	8°/9°
Vorkenbord		FEM 2a	FEM 2a
Transmissie		automatisch	automatisch
Brandstof		elektro	elektro
Motor		Toyota	Toyota
Motor model		Toyota-1T	Toyota-1T
Vermogen	kW	7.6	7.6
Snelheid	km/u	18	18



Type		Tiger XL-E 1.0	Tiger XL-E 1.2
Banden voor		295-50x15	295-50x15
Banden achter		24-13x12	24-13x12
A	mm	3000	3000
B	mm	2000	2000
C	mm	470	470
D	mm	1550	1550
E	mm	2550	2550
F	mm	760	760
G	mm	320	320
H	mm	220	220
I	mm	1190	1190
J	mm	2220	2220
K	mm	1380	1380
L	mm	2600	2600

## WIELEN EN BANDEN



1. Voorscherm dubbellucht rechts
2. Voorscherm dubbellucht links
3. Voorwiel binnen compleet
4. Voorvelg binnen
5. Buitenband voor
6. Vrijloopnaaf (optie)
7. Voorwiel dubbellucht (optie)
8. Voorvelg dubbellucht (optie)
9. Wielmoer M14
10. Achterwiel compleet
11. Achtervelg
12. Buitenband achter
13. Wielbout
14. Ring M14
15. Aanslagplaat Vrijloopnaaf (optioneel)
16. Binnenband achter